

Согласовано  
Президентом  
МРОО "ВМ  
Ткаченко



УТВЕРЖДАЮ:  
директор МБОУ СОШ №1  
Н.Г. Лаврова  
приказ № 136 от 08.11.2022



**ПАСПОРТ ДОСТУПНОСТИ**  
муниципального бюджетного образовательного  
учреждения  
«Средняя общеобразовательная школа № 1»  
(объекта социальной инфраструктуры) для  
инвалидов и предоставляемых услуг

с. Летняя Ставка

## 1. Общие сведения об объекте

- 1.1. Наименование (вид) объекта здание муниципального бюджетного общеобразовательного учреждения «Средняя общеобразовательная школа №1»
- 1.2. Адрес объекта 356540 Ставропольский край Туркменский район село Летняя Ставка улица Советская, 11
- 1.3. Сведения о размещении объекта: отдельно стоящее здание 2 этажа, 3284,1 кв.м  
➤ наличие прилегающего земельного участка (да, нет); да, 28890 кв.м
- 1.4. Год постройки здания 1977 год, последнего капитального ремонта нет
- 1.5. Дата предстоящих плановых ремонтных работ: текущего – 2017г. капитального – нет
- 1.6. Название организации (учреждения), (полное юридическое наименование – согласно Уставу, краткое наименование) муниципальное бюджетное общеобразовательное учреждение «Средняя общеобразовательная школа № 1» (МБОУ СОШ № 1)
- 1.7. Юридический адрес организации (учреждения) индекс 356540, Ставропольский край, Туркменский район, село Летняя Ставка. Улица Советская, 11.
- 1.8. Основание для пользования объектом (оперативное управление, аренда, собственность) оперативное управление
- 1.9. Форма собственности (государственная, негосударственная) государственная
- 1.10. Территориальная принадлежность (федеральная, региональная, муниципальная) муниципальная
- 1.11. Вышестоящая организация (наименование) Отдел образования администрации Туркменского муниципального района
- 1.12. Адрес вышестоящей организации, другие координаты 356540, Ставропольский край, Туркменский район, с.Летняя Ставка, ул.Советская, д. 130 А, тел 8 (86565) 2-12-16

## 2. Характеристика деятельности организации на объекте (по обслуживанию населения)

- 2.1. Сфера деятельности (здравоохранение, образование, социальная защита, физическая культура и спорт, культура, связь и информация, транспорт, жилой фонд, потребительский рынок и сфера услуг, другое) образование
- 2.2. Виды оказываемых услуг предоставление основного общего, среднего общего образования
- 2.3. Форма оказания услуг: (на объекте, с длительным пребыванием, в т.ч. проживанием, на дому, дистанционно) на объекте
- 2.4. Категории обслуживаемого населения по возрасту: (дети, взрослые трудоспособного возраста, пожилые; все возрастные категории) дети
- 2.5. Категории обслуживаемых инвалидов: \_\_\_\_\_
- 2.6. Плановая мощность: посещаемость (количество обслуживаемых в день), вместимость, пропускная способность средняя – 420 и максимальная 680 детей
- 2.7. Участие в исполнении ИПР инвалида, ребенка-инвалида (да, нет) нет

## 3. Состояние доступности объекта

- 3.1. Путь следования к объекту пассажирским транспортом (описать маршрут движения с использованием пассажирского транспорта с автотранспорта, наличие адаптированного пассажирского транспорта к объекту не предусмотрено)



- 3.2. Путь к объекту от ближайшей остановки пассажирского транспорта:
- 3.2.1 расстояние до объекта от остановки транспорта 120 м.
- 3.2.2 время движения (пешком) 3 минут
- 3.2.3 наличие выделенного от проезжей части пешеходного пути (*да, нет*), да
- 3.2.4 Перекрестки: нерегулируемые;
- 3.2.5 Информация на пути следования к объекту: визуальная;
- 3.2.6 Перепады высоты на пути: - \_\_\_\_\_
- Их обустройство для инвалидов на коляске: нет
- 3.3 Организация доступности объекта для инвалидов – форма обслуживания\*

№ п/п	Категория инвалидов (вид нарушения)	Вариант организации доступности объекта (формы обслуживания)*
1.	Все категории инвалидов и МГН <i>в том числе инвалиды:</i>	«ДУ»
2	передвигающиеся на креслах-колясках	«ДУ»
3	с нарушениями опорно-двигательного аппарата	«ВНД»
4	с нарушениями зрения	«ВНД»
5	с нарушениями слуха	«ВНД»
6	с нарушениями умственного развития	«ВНД»

\* - указывается один из вариантов: «А» доступность всех зон и помещений - универсальная, «Б» доступны специально выделенные участки и помещения, «ДУ» доступность условная: дополнительная помощь сотрудника, услуги на дому, дистанционно, «ВНД» не организована доступность.

#### 3.4 Состояние доступности основных структурно-функциональных зон

№ п/п	Основные структурно-функциональные зоны	Состояние доступности, в том числе для основных категорий инвалидов**
1	Территория, прилегающая к зданию (участок)	<b>ДП-В</b>
2	Вход (входы) в здание	<b>ДЧ</b>
3	Путь (пути) движения внутри здания (в т.ч. пути эвакуации)	<b>ДЧ</b>
4	Зона целевого назначения здания (целевого посещения объекта)	<b>ДЧ-В</b>
5	Санитарно-гигиенические помещения	<b>ДЧ-В</b>
6	Система информации и связи (на всех зонах)	<b>ДЧ-В</b>
7	Пути движения к объекту (от остановки транспорта)	<b>ДЧ-В</b>

\*\* Указывается: **ДП-В** - доступно полностью всем; **ДП-И** (К, О, С, Г, У) – доступно полностью избирательно (указать категории инвалидов); **ДЧ-В** - доступно частично всем; **ДЧ-И** (К, О, С, Г, У) – доступно частично избирательно (указать категории инвалидов); **ДУ** - доступно условно, **ВНД** – временно недоступно

3.5. ИТОГОВОЕ ЗАКЛЮЧЕНИЕ о состоянии доступности ОСИ: доступно частично всем

### 4. Управленческое решение

#### 4.1. Рекомендации по адаптации основных структурных элементов объекта

№ п/п	Основные структурно-функциональные зоны объекта	Рекомендации по адаптации объекта (вид работы)*



1	Территория, прилегающая к зданию (участок)	<i>индивидуальное решение с ТСП</i>
2	Вход (входы) в здание	<i>Технические решения невозможны</i>
3	Путь (пути) движения внутри здания (в т.ч. пути эвакуации)	<i>Технические решения невозможны</i>
4	Зона целевого назначения здания (целевого посещения объекта)	<i>Технические решения невозможны</i>
5	Санитарно-гигиенические помещения	<i>Технические решения невозможны</i>
6	Система информации на объекте (на всех зонах)	<i>индивидуальное решение с ТСП</i>
7	Пути движения к объекту (от остановки транспорта)	<i>индивидуальное решение с ТСП</i>
8	Все зоны и участки	<i>индивидуальное решение с ТСП</i>

\*- указывается один из вариантов (видов работ): не нуждается; ремонт (текущий, капитальный); индивидуальное решение с ТСП; технические решения невозможны – организация альтернативной формы обслуживания

4.2. Период проведения работ по мере поступления финансовых средств в рамках исполнения плана.

(указывается наименование документа: программы, плана)

4.3. Результат (по состоянию доступности) после выполнения работ по адаптации частично доступно

Оценка результата исполнения программы, плана (по состоянию доступности)

удовлетворительно

4.4. Для принятия решения требуется, не требуется (нужное подчеркнуть):

Согласование \_\_\_\_\_

Имеется заключение уполномоченной организации о состоянии доступности объекта (наименование документа и выдавшей его организации, дата), прилагается \_\_\_\_\_

4.5. Информация размещена (обновлена) на Карте доступности субъекта РФ дата \_\_\_\_\_

(наименование сайта, портала)

## 5. Особые отметки

Паспорт сформирован на основании:

1. Акта обследования объекта: № акта 1 от «08» ноября 2022 г.
2. Приложения к акту обследования
3. Состояние доступности объекта социальной инфраструктуры образовательной организации
4. Информация о разработке и утверждении планов мероприятий («дорожных карт») по повышению доступности образовательных организаций и предоставляемых ими услуг, обеспечивающих реализацию соответствующих мероприятий.
5. Порядок обеспечения условий доступности для инвалидов объектов предоставляемых услуг в сфере образования, а также оказания им при этом необходимой помощи. (Приложение №9)
6. Решения Комиссии МБОУ СОШ № 1 от «08» ноября 2022 г.



МУНИЦИПАЛЬНОЕ БЮДЖЕТНОЕ ОБЩЕОБРАЗОВАТЕЛЬНОЕ УЧРЕЖДЕНИЕ  
«СРЕДНЯЯ ОБЩЕОБРАЗОВАТЕЛЬНАЯ ШКОЛА №1»

ПРИКАЗ

01.11.2022г.

№ 135

**О создании комиссии по проведению обследования и  
паспортизации МБОУ СОШ № 1 по его доступности  
для инвалидов и других маломобильных групп населения**

В соответствии с приказом Минобрнауки России от 09.11.2015 г. № 1309 «Об утверждении Порядка обеспечения условий доступности для инвалидов объектов и предоставляемых услуг в сфере образования, а также оказания им при этом необходимой помощи» (зарегистрировано в Минюсте России 08.12.2015 г. № 40000), с целью определения доступности здания МБОУ СОШ № 1 для инвалидов и других маломобильных групп населения.

**ПРИКАЗЫВАЮ:**

1. Создать комиссию в составе:  
Председатель комиссии – Лаврова Н.Г. директор;  
Члены комиссии  
Мижева Мерьем Джанмухаметовна – заместитель директора по ВР,  
Немцева Анна Ивановна – завхоз,  
Корниенко Людмила Владимировна – уполномоченный по правам ребенка;  
Левченко О.Н. – зам. директора по УР.
2. Комиссии провести обследование здания МБОУ СОШ № 1 по его доступности для инвалидов и других маломобильных групп населения в соответствии с планом-графиком (приложение 1).
3. Комиссии по результатам обследования зданий указанных школ составить акт обследования и разработать паспорт доступности объекта для инвалидов и других маломобильных групп населения.
4. Ответственность за исполнением приказа возложить на Мижеву Мерьем Джанмухаметовна – зам. директора школы по ВР.
5. Контроль за исполнение приказа оставляю за собой.

Директор МБОУ СОШ № 1



Н.Г. Лаврова

Немцева А.И. [Signature]  
Левченко О.Н. [Signature]  
Мижева М.Д. [Signature]  
Корниенко Л.В. [Signature]

Приложение 1  
к приказу МБОУ СОШ № 1  
№ 135 от 01.11.2022 года

УТВЕРЖДАЮ  
Директор МБОУ СОШ № 1  
*Лавров* Н.Г. Лаврова

**План-график  
проведения обследования и паспортизации  
МБОУ СОШ № 1**



№ п/п	Наименование объекта	Адрес объекта	Дата исполнения	Ответственный
1.	Территория, прилегающая к зданию	с. Летняя Ставка, ул. Советская 11	01.11..2022	Лаврова Н.Г. Немцева А.И. Мижева М.Д. Левченко О.Н. Корниенко Л.В.
2.	Вход (выходы) в здание		01.11..2022	Лаврова Н.Г. Немцева А.И. Мижева М.Д. Левченко О.Н. Корниенко Л.В.
3.	Путь (пути) движения внутри здания (в т.ч. пути эвакуации)		01.11..2022	Лаврова Н.Г. Немцева А.И. Мижева М.Д. Левченко О.Н. Корниенко Л.В.
4.	Зона целевого назначения здания (целевого посещения объекта)		02. 11..2022	Лаврова Н.Г. Немцева А.И. Мижева М.Д. Левченко О.Н. Корниенко Л.В.
5.	Санитарно-гигиенические средства помещения		02. 11..2022	Лаврова Н.Г. Немцева А.И. Мижева М.Д. Левченко О.Н. Корниенко Л.В.
6.	Система информации и связи (на всех зонах)		03. 11..2022	Лаврова Н.Г. Немцева А.И. Мижева М.Д. Левченко О.Н. Корниенко Л.В.
7.	Пути движения к объекту (от остановки транспорта)		03. 11..2022	Лаврова Н.Г. Немцева А.И. Мижева М.Д. Левченко О.Н. Корниенко Л.В.



МУНИЦИПАЛЬНОЕ БЮДЖЕТНОЕ ОБЩЕОБРАЗОВАТЕЛЬНОЕ УЧРЕЖДЕНИЕ  
«СРЕДНЯЯ ОБЩЕОБРАЗОВАТЕЛЬНАЯ ШКОЛА №3»

08.11.2022г.

ПРИКАЗ

№ 136

Об утверждении паспорта доступности объекта

В соответствии с приказом Минобрнауки России от 09.11.2015 г. № 1309 «Об утверждении Порядка обеспечения условий доступности для инвалидов объектов и предоставляемых услуг в сфере образования, а также оказания им при этом необходимой помощи» (зарегистрировано в Минюсте России 08.12.2015 г. №40000), с целью определения доступности здания МБОУ СОШ № 1 для инвалидов и других маломобильных групп населения.

**ПРИКАЗВАЮ:**

1. Утвердить паспорт доступности МБОУ СОШ № 1 (объекта социальной инфраструктуры) для инвалидов и предоставляемых услуг. ( Приложение № 1)
2. Немцовой Анне Ивановне – завхозу ознакомить сотрудников школы с паспортом доступности.
3. Контроль за исполнением приказа оставляю за собой.

Директор МБОУ СОШ № 1



Н.Т. Лаврова

Немцова А.И. АИФ



**АКТ ОБСЛЕДОВАНИЯ**  
объекта социальной инфраструктуры  
**К ПАСПОРТУ ДОСТУПНОСТИ**

Туркменский муниципальный район  
Ставропольский край  
Наименование территориального  
образования субъекта Российской  
Федераций Муниципальное бюджетное  
образовательное учреждение  
«Средняя общеобразовательная  
школа № 1»

**1. Общие сведения об объекте**

- 1.1. Наименование (вид) объекта здание муниципального бюджетного общеобразовательного учреждения «Средняя общеобразовательная школа №1»
- 1.2. Адрес объекта 356540 Ставропольский край Туркменский район село Летняя Ставка, улица Советская, 11
- 1.3. Сведения о размещении объекта: отдельно стоящее здание 2 этажа. 3284,1 кв.м  
> наличие прилегающего земельного участка (да, нет); да, 28890 кв.м
- 1.4. Год постройки здания 1966, год последнего капитального ремонта нет
- 1.5. Дата предстоящих плановых ремонтных работ: текущего - 2022г. капитального 2024
- 1.6. Название организации (учреждения), (полное юридическое наименование - согласно Уставу, краткое наименование) муниципальное бюджетное общеобразовательное учреждение «Средняя общеобразовательная школа. №1» (МБ'ОУ СОШ № 1)
- 1.7. Юридический адрес организации (учреждения) индекс 356540. Ставропольский край- Туркменский район, село Летняя Ставка, улица Советская, 11
- 1.8. Основание для пользования объектом (оперативное управление, аренда, собственность) оперативное управление
- 1.9. Форма собственности (государственная, негосударственная) государственная
- 1.10. Территориальная принадлежность (федеральная, региональная, муниципальная) муниципальная
- 1.11. Вышестоящая организация {наименование} Управление образования администрации Туркменского муниципального округа
- 1.12. Адрес вышестоящей организации, другие координаты 356540. Ставропольский край. Туркменский район, с.Летняя Ставки, ул. Советская, а. 150 А, тел 8 (86565) 2-12-16



## 2. Характеристика деятельности организации на объекте (по обслуживанию населения)

- 2.1. Сфера деятельности (здравоохранение, образование, социальная защита, физическая культура и спорт, культура, связь и информация, транспорт, жилой фонд, потребительский рынок и сфера услуг, другое) образование
- 2.2. Виды оказываемых услуг предоставление основного общего, среднего общего образования
- 2.3. Форма оказания услуг: (на объекте, с длительным пребыванием, в т.ч. проживанием, на дому, дистанционно) на объекте
- 2.4. Категории обслуживаемого населения по возрасту: (дети, взрослые трудоспособного возраста, пожилые; все возрастные категории) дети
- 2.5. Категории обслуживаемых инвалидов: \_\_\_\_\_
- 2.6. Плановая мощность: посещаемость (количество обслуживаемых в день), вместимость, пропускная способность средняя – 420 и максимальная 680 детей
- 2.7. Участие в исполнении ИПР инвалида, ребенка-инвалида (да, нет) нет

## 3. Состояние доступности объекта

- 3.1. Путь следования к объекту пассажирским транспортом (описать маршрут движения с использованием пассажирского транспорта с автотранспорта, наличие адаптированного пассажирского транспорта к объекту не предусмотрено)
- 3.2. Путь к объекту от ближайшей остановки пассажирского транспорта:
- 3.2.1 расстояние до объекта от остановки транспорта 120 м.
- 3.2.2 время движения (пешком) 3 минут
- 3.2.3 наличие выделенного от проезжей части пешеходного пути (да, нет), да
- 3.2.4 Перекрестки: нерегулируемые;
- 3.2.5 Информация на пути следования к объекту: визуальная;
- 3.2.6 Перепады высоты на пути: - \_\_\_\_\_  
Их обустройство для инвалидов на коляске: нет
- 3.3 Организация доступности объекта для инвалидов – форма обслуживания\*

№ п/п	Категория инвалидов (вид нарушения)	Вариант организации доступности объекта (формы обслуживания)*
1.	Все категории инвалидов и МГН <i>в том числе инвалиды:</i>	«ДУ»
2	передвигающиеся на креслах-колясках	«ДУ»
3	с нарушениями опорно-двигательного аппарата	«ВНД»
4	с нарушениями зрения	«ВНД»
5	с нарушениями слуха	«ВНД»
6	с нарушениями умственного развития	«ВНД»

\* - указывается один из вариантов: «А» доступность всех зон и помещений - универсальная, «Б» доступны специально выделенные участки и помещения, «ДУ» доступность условная: дополнительная помощь сотрудника, услуги на дому, дистанционно, «ВНД» не организована доступность.

### 3.4 Состояние доступности основных структурно-функциональных зон

№ п/п	Основные структурно-функциональные зоны	Состояние доступности, в том числе для основных категорий инвалидов**
1	Территория, прилегающая к зданию (участок)	ДП-В
2	Вход (входы) в здание	ДЧ
3	Путь (пути) движения внутри здания (в т.ч. пути	ДЧ



	эвакуации)	
4	Зона целевого назначения здания (целевого посещения объекта)	<i>ДЧ-В</i>
5	Санитарно-гигиенические помещения	<i>ДЧ-В</i>
6	Система информации и связи (на всех зонах)	<i>ДЧ-В</i>
7	Пути движения к объекту (от остановки транспорта)	<i>ДЧ-В</i>

\*\* Указывается: ДП-В - доступно полностью всем; ДП-И (К, О, С, Г, У) – доступно полностью избирательно (указать категории инвалидов); ДЧ-В - доступно частично всем; ДЧ-И (К, О, С, Г, У) – доступно частично избирательно (указать категории инвалидов); ДУ - доступно условно, ВНД – временно недоступно

3.5. ИТОГОВОЕ ЗАКЛЮЧЕНИЕ о состоянии доступности ОСИ: доступно частично всем

#### 4. Управленческое решение

4.1. Рекомендации по адаптации основных структурных элементов объекта

№ п/п	Основные структурно-функциональные зоны объекта	Рекомендации по адаптации объекта (вид работы)*
1	Территория, прилегающая к зданию (участок)	<i>индивидуальное решение с ТСП</i>
2	Вход (входы) в здание	<i>Технические решения невозможны</i>
3	Путь (пути) движения внутри здания (в т.ч. пути эвакуации)	<i>Технические решения невозможны</i>
4	Зона целевого назначения здания (целевого посещения объекта)	<i>Технические решения невозможны</i>
5	Санитарно-гигиенические помещения	<i>Технические решения невозможны</i>
6	Система информации на объекте (на всех зонах)	<i>индивидуальное решение с ТСП</i>
7	Пути движения к объекту (от остановки транспорта)	<i>индивидуальное решение с ТСП</i>
8	Все зоны и участки	<i>индивидуальное решение с ТСП</i>

\*- указывается один из вариантов (видов работ): не нуждается; ремонт (текущий, капитальный); индивидуальное решение с ТСП; технические решения невозможны – организация альтернативной формы обслуживания

4.2. Период проведения работ по мере поступления денежных средств

в рамках исполнения плана

(указывается наименование документа: программы, плана)

4.3 Ожидаемый результат (по состоянию доступности) после выполнения работ по адаптации ДЧ

Оценка результата исполнения программы, плана (по состоянию доступности) удовлетворительно

4.4. Для принятия решения требуется, не требуется (нужное подчеркнуть):

4.4.1. согласование на Комиссии \_\_\_\_\_

(наименование Комиссии по координации деятельности в сфере обеспечения доступной среды жизнедеятельности для инвалидов и других МГН)



- 4.4.2. согласование работ с надзорными органами (в сфере проектирования и строительства, архитектуры, охраны памятников, другое - указать) \_\_\_\_\_
- 4.4.3. техническая экспертиза; разработка проектно-сметной документации;
- 4.4.4. согласование с вышестоящей организацией (собственником объекта);
- 4.4.5. согласование с общественными организациями инвалидов \_\_\_\_\_;
- 4.4.6. другое \_\_\_\_\_.

Имеется заключение уполномоченной организации о состоянии доступности объекта (наименование документа и выдавшей его организации, дата), прилагается \_\_\_\_\_

4.5. Информация может быть размещена (обновлена) на Карте доступности субъекта Российской Федерации \_\_\_\_\_  
(наименование сайта, портала)

### 5. Особые отметки

#### ПРИЛОЖЕНИЯ:

Результаты обследования:

- |   |                      |
|---|----------------------|
| 1. Территории, прилегающей к объекту  | на _____ 1 _____ л.  |
| 2. Входа (входов) в здание  | на _____ 1 _____ л.  |
| 3. Путей движения в здании  | на _____ 1 _____ л.  |
| 4. Зоны целевого назначения объекта   | на _____ 3 _____ л.  |
| 5. Санитарно-гигиенических помещений  | на _____ 1 _____ л.  |
| 6. Системы информации (и связи) на объекте  | на _____ 1 _____ л.  |
| 7. Состояние доступности объекта социальной инфраструктуры (образовательной организации)  | на _____ 1 _____ л.  |
| 8. План-схема расположения МБОУ СОШ № 1   | на _____ 2 _____ л.  |
| 9. Результаты фотофиксации на объекте   | на _____ 44 _____ л. |
| 10. поэтажный план, паспорт БТИ   | на _____ 14 _____ л. |
| 11. Порядок обеспечения условий доступности для инвалидов объектов и предоставляемых услуг в сфере образования, а также оказания им при этом необходимой помощи | на _____ 6 _____ л.  |

Другое (в том числе дополнительная информация о путях движения к объекту)

---



---



---



---

Руководитель  
рабочей группы директор Н.Г. Лаврова  
Члены рабочей группы:  
замдиректора по ВР Мижева М.Д.  
завхоз Немцева А.И.  
уполн.по правам ребенка Корниенко Л.В.  
зам. директора поУР Левченко О.Н.

Лавр  
Мижева  
Немцева  
Корниенко  
Левченко

В том числе:  
представители общественных  
организаций инвалидов

\_\_\_\_\_  
(Должность, Ф.И.О.)  
\_\_\_\_\_  
Должность. Ф. И. О.  
\_\_\_\_\_  
(Должность. Ф И О.)

\_\_\_\_\_  
(Подпись)  
\_\_\_\_\_  
/Подпись/  
\_\_\_\_\_  
(Подпись/

Управленческое решение согласовано " \_\_\_\_ " \_\_\_\_\_ 2022  
(ПРОТОКОЛ N \_\_\_\_\_ )

Комиссией (название)



I. Результаты обследования:

1. Территории, прилегающей к зданию (участка)

МБОУ СОШ №1

Ставропольский край, Туркменский район,

село Летняя Ставка, улица Советская, 11

(наименование объекта, адрес)

N п/п	Наименование функционально-планировочного элемента	Наличие элемента			Выявленные нарушения и замечания		Работы по адаптации объектов	
		есть/нет	N на плане	N фото	Содержание	Значимо для инвалида (категория)	Содержание	Виды работ
1	Вход (входы) на территорию	есть	1, 2,3,4, 5,6	1, 2,3,4, 5,6				
2	Путь (пути) движения на территории	есть	6,3,4, 5	6,3,4, 5				
3	Лестница (наружная)	да	-	8				
4	Пандус (наружный)	да	-	-				
5	Автостоянка и парковка	нет	-	-				
	ОБЩИЕ требования к зоне							

II. Заключение по зоне:

Наименование структурно-функциональной зоны	Состояние доступности <*> (к пункту 3.4 Акта обследования ОСИ)	Приложение		Рекомендации по адаптации (вид работы) <***> к пункту 4.1 Акта обследования ОСИ
		на плане	N фото	
Территория, прилегающая к зданию (участок)	ДП-В			Индивидуальное решение с ТСП

<\*> Указывается: ДП-В - доступно полностью всем; ДП-И (К, О, С, Г, У) - доступно полностью избирательно (указать категории инвалидов); ДЧ-В - доступно частично всем; ДЧ-И (К, О, С, Г, У) - доступно частично избирательно (указать категории инвалидов); ДУ - доступно условно, ВНД - недоступно.

<\*\*\*> Указывается один из вариантов: не нуждается; ремонт (текущий, капитальный); индивидуальное решение с ТСП; технические решения невозможны - организация альтернативной формы обслуживания.

Комментарий к заключению: \_\_\_\_\_

I. Результаты обследования:

2. Входа (входов) в здание

МБОУ СОШ № 1

Ставропольский край, Туркменский район,

село Летняя Ставка, улица Советская, 11

(наименование объекта, адрес)

N п/п	Наименование функционально-планировочного элемента	Наличие элемента			Выявленные нарушения и замечания		Работы по адаптации объектов	
		есть/нет	N на плане	N фото	Содержание	Значимо для инвалида (категория)	Содержание	Виды работ
1	Лестница (наружная)	нет	7	7				
2	Пандус (наружный)	есть	8	8				
3	Входная площадка (перед дверью)	есть	9	9				
4	Дверь (входная)	есть	10	10				
5	Тамбур	есть	11	11				
	ОБЩИЕ требования к зоне							

II. Заключение по зоне:

Наименование структурно-функциональной зоны	Состояние доступности <*> (к пункту 3.4 Акта обследования ОСИ)	Приложение		Рекомендации по адаптации (вид работы) <***> к пункту 4.1 Акта обследования ОСИ
		на плане	N фото	
Вход в здание	ДЧ-В			Технические решения невозможны

<\*> Указывается: ДП-В - доступно полностью всем; ДП-И (К, О, С, Г, У) - доступно полностью избирательно (указать категории инвалидов); ДЧ-В - доступно частично всем; ДЧ-И (К, О, С, Г, У) - доступно частично избирательно (указать категории инвалидов); ДУ - доступно условно, ВНД - недоступно.

<\*\*\*> Указывается один из вариантов: не нуждается; ремонт (текущий, капитальный); индивидуальное решение с ТСП; технические решения невозможны - организация альтернативной формы обслуживания.

Комментарий к заключению: \_\_\_\_\_



I. Результаты обследования:

3. Пути (путей) движения внутри здания  
(в т.ч. путей эвакуации)

МБОУ СОШ № 1

Ставропольский край, Туркменский район,

село Летняя Ставка, улица Советская, 11

(наименование объекта, адрес)

N п/п	Наименование функционально-планировочного элемента	Наличие элемента			Выявленные нарушения и замечания		Работы по адаптации объектов	
		есть/нет	на плане	N фото	Содержание	Значимо для инвалида (категория)	Содержание	Виды работ
1	Коридор (вестибюль, зона ожидания, галерея, балкон)	есть	12,13	12,13				
2	Лестница (внутри здания)	есть	14,15, 16	14,15, 16				
3	Пандус (внутри здания)	нет	-	-				
4	Лифт пассажирский (или подъемник)	нет	-	-				
5	Дверь	есть	9	12				
6	Пути эвакуации (в т.ч. зоны безопасности)	есть	17,18	17,18				
	ОБЩИЕ требования к зоне							

II. Заключение по зоне:

Наименование структурно-функциональной зоны	Состояние доступности <*> (к пункту 3.4 Акта обследования ОСИ)	Приложение		Рекомендации по адаптации (вид работы) <***> к пункту 4.1 Акта обследования ОСИ
		N на плане	N фото	
Пути (путей) движения внутри здания (в т.ч. путей эвакуации)	ДЧ-И (К, О)			Технические решения невозможны

<\*> Указывается: ДП-В - доступно полностью всем; ДП-И (К, О, С, Г, У) - доступно полностью избирательно (указать категории инвалидов); ДЧ-В - доступно частично всем; ДЧ-И (К, О, С, Г, У) - доступно частично избирательно (указать категории инвалидов); ДУ - доступно условно, ВНД - недоступно.

<\*\*\*> Указывается один из вариантов: не нуждается; ремонт (текущий, капитальный); индивидуальное решение с ТСП; технические решения невозможны - организация альтернативной формы обслуживания.

Комментарий к заключению: \_\_\_\_\_

I. Результаты обследования:

4. Зоны целевого назначения здания  
(целевого посещения объекта)

Вариант I - зона обслуживания инвалидов

МБОУ СОШ № 1

Ставропольский край, Туркменский район,

село Летняя Ставка, улица Советская, 11

(наименование объекта, адрес)

N п/п	Наименование функционально-планировочного элемента	Наличие элемента			Выявленные нарушения и замечания		Работы по адаптации объектов	
		есть/нет	N на плане	N фото	Содержание	Значимо для инвалида (категория)	Содержание	Виды работ
1	Кабинетная форма обслуживания	есть	19, 20	19, 20				
2	Зальная форма обслуживания	есть	19,	19, 20				
3	Прилавочная форма обслуживания	нет	-	-				
4	Форма обслуживания с перемещением по маршруту	нет	-	-				
5	Кабина индивидуального обслуживания	нет	-	-				
	ОБЩИЕ требования к зоне							

II. Заключение по зоне:

Наименование структурно-функциональной зоны	Состояние доступности <*> (к пункту 3.4 Акта обследования ОСИ)	Приложение		Рекомендации по адаптации (вид работы) <***> к пункту 4.1 Акта обследования ОСИ
		N на плане	N фото	
Зоны целевого назначения здания (целевого посещения объекта) Вариант I- зона обслуживания инвалидов	ДЧ-В			

<\*> Указывается: ДП-В - доступно полностью всем; ДП-И (К, О, С, Г, У) - доступно полностью избирательно (указать категории инвалидов); ДЧ-В - доступно частично всем; ДЧ-И (К, О, С, Г, У) - доступно частично избирательно (указать категории инвалидов); ДУ - доступно условно, ВНД - недоступно.

<\*\*\*> Указывается один из вариантов: не нуждается; ремонт (текущий, капитальный); индивидуальное решение с ТСР; технические решения невозможны - организация альтернативной формы обслуживания.

Комментарий к заключению: \_\_\_\_\_



I. Результаты обследования:

4. Зоны целевого назначения здания  
(целевого посещения объекта)  
Вариант II - места приложения труда  
МБОУ СОШ № 1

Ставропольский край, Туркменский район,  
село Летняя Ставка, улица Советская, 11  
(наименование объекта, адрес)

Наименование функционально-планировочного элемента	Наличие элемента			Выявленные нарушения и замечания		Работы по адаптации объектов	
	есть/нет	N на плане	N фото	Содержание	Значимо для инвалида (категория)	Содержание	Виды работ
Место приложения труда	нет	-	-	-	-	-	-

II. Заключение по зоне:

Наименование структурно-функциональной зоны	Состояние доступности <*> (к пункту 3.4 Акта обследования ОСИ)	Приложение		Рекомендации по адаптации (вид работы) <***> к пункту 4.1 Акта обследования ОСИ
		N на плане	N фото	
Зоны целевого назначения здания (целевого посещения объекта) Вариант II- места приложения труда	-			

<\*> Указывается: ДП-В - доступно полностью всем; ДП-И (К, О, С, Г, У) - доступно полностью избирательно (указать категории инвалидов); ДЧ-В - доступно частично всем; ДЧ-И (К, О, С, Г, У) - доступно частично избирательно (указать категории инвалидов); ДУ - доступно условно, ВНД - недоступно.

<\*\*\*> Указывается один из вариантов: не нуждается; ремонт (текущий, капитальный); индивидуальное решение с ТСП; технические решения невозможны - организация альтернативной формы обслуживания.

Комментарий к заключению: \_\_\_\_\_

I. Результаты обследования:

4. Зоны целевого назначения здания  
(целевого посещения объекта)

Вариант III - жилые помещения

МБОУ СОШ № 1

Ставропольский край, Туркменский район,

село Летняя Ставка, улица Советская, 11

(наименование объекта, адрес)

Наименование функционально-планировочного элемента	Наличие элемента			Выявленные нарушения и замечания		Работы по адаптации объектов	
	есть/нет	N на плане	N фото	Содержание	Значимо для инвалида (категория)	Содержание	Виды работ
Жилые помещения	Нет	-	-	-	-	-	-

II. Заключение по зоне:

Наименование структурно-функциональной зоны	Состояние доступности <*> (к пункту 3.4 Акта обследования ОСИ)	Приложение		Рекомендации по адаптации (вид работы) <***> к пункту 4.1 Акта обследования ОСИ
		N на плане	N фото	
Зоны целевого назначения здания (целевого посещения объекта) Вариант III – жилые помещения	-	-	-	-

<\*> Указывается: ДП-В - доступно полностью всем; ДП-И (К, О, С, Г, У) - доступно полностью избирательно (указать категории инвалидов); ДЧ-В - доступно частично всем; ДЧ-И (К, О, С, Г, У) - доступно частично избирательно (указать категории инвалидов); ДУ - доступно условно, ВНД - недоступно.

<\*\*\*> Указывается один из вариантов: не нуждается; ремонт (текущий, капитальный); индивидуальное решение с ТСР; технические решения невозможны - организация альтернативной формы обслуживания.

Комментарий к заключению: \_\_\_\_\_



I. Результаты обследования:

5. Санитарно-гигиенических помещений  
МБОУ СОШ № 1  
Ставропольский край, Туркменский район,  
село Летняя Ставка, улица Советская, 11  
(наименование объекта, адрес)

N п/п	Наименование функционально-планировочного элемента	Наличие элемента			Выявленные нарушения и замечания		Работы по адаптации объектов	
		есть/нет	N на плане	N фото	Содержание	Значимо для инвалида (категория)	Содержание	Виды работ
1	Туалетная комната	есть	21, 22	21, 22				
2	Душевая/ванная комната	есть	-	-				
3	Бытовая комната (гардеробная)	есть	23,24	23,24				
	ОБЩИЕ требования к зоне							

II. Заключение по зоне:

Наименование структурно-функциональной зоны	Состояние доступности <*> (к пункту 3.4 Акта обследования ОСИ)	Приложение		Рекомендации по адаптации (вид работы) <*> к пункту 4.1 Акта обследования ОСИ
		N на плане	N фото	
Зоны целевого назначения здания (Санитарно-гигиенических помещений)	ДЧ-В			

<\*> Указывается: ДП-В - доступно полностью всем; ДП-И (К, О, С, Г, У) - доступно полностью избирательно (указать категории инвалидов); ДЧ-В - доступно частично всем; ДЧ-И (К, О, С, Г, У) - доступно частично избирательно (указать категории инвалидов); ДУ - доступно условно, ВНД - недоступно.

<\*> Указывается один из вариантов: не нуждается; ремонт (текущий, капитальный); индивидуальное решение с ТСП; технические решения невозможны - организация альтернативной формы обслуживания.

Комментарий к заключению: \_\_\_\_\_

I. Результаты обследования:

6. Системы информации на объекте  
МБОУ СОШ № 1  
Ставропольский край, Туркменский район,  
село Летняя Ставка, улица Советская, 11  
(наименование объекта, адрес)

N п/п	Наименование функционально-планировочного элемента	Наличие элемента			Выявленные нарушения и замечания		Работы по адаптации объектов	
		есть/нет	N на плане	N фото	Содержание	Значимо для инвалида (категория)	Содержание	Виды работ
1	Визуальные средства	есть	24	24				
2	Акустические средства	есть	25	25				
3	Тактильные средства	нет	-	-				
	ОБЩИЕ требования к зоне							

II. Заключение по зоне:

Наименование структурно-функциональной зоны	Состояние доступности <*> (к пункту 3.4 Акта обследования ОСИ)	Приложение		Рекомендации по адаптации (вид работы) <*> к пункту 4.1 Акта обследования ОСИ
		N на плане	N фото	
Система информации на объекте	ДЧ-В			Индивидуальное решение с ТСП

<\*> Указывается: ДП-В - доступно полностью всем; ДП-И (К, О, С, Г, У) - доступно полностью избирательно (указать категории инвалидов); ДЧ-В - доступно частично всем; ДЧ-И (К, О, С, Г, У) - доступно частично избирательно (указать категории инвалидов); ДУ - доступно условно, ВНД - недоступно.

<\*> Указывается один из вариантов: не нуждается; ремонт (текущий, капитальный); индивидуальное решение с ТСП; технические решения невозможны - организация альтернативной формы обслуживания.

Комментарий к заключению: \_\_\_\_\_



## Состояние доступности объекта социальной инфраструктуры (образовательной организации)

Муниципальное образование Туркменский муниципальный район

№ п/п	Наименование общеобразовательной организации (полностью, в соответствии с Уставом)	Наличие паспорта доступности объекта социальной инфраструктуры (образовательной организации)		Состояние доступности объекта
		Разработан (находится в разработке)	Дата утверждения руководителем образовательной организации	Оценка состояния доступности* (в том числе для различных категорий инвалидов) в соответствии с Классификатором объектов социальной инфраструктуры по состоянию (уровню) доступности.
<b>Образовательные организации дошкольного образования</b>				
1	Муниципальное бюджетное общеобразовательное учреждение «Средняя общеобразовательная школа № 1»	разработан	08.11.2022г.	ДЧ-В

\* Классификатор объектов социальной инфраструктуры по состоянию (уровню) доступности. Приказ Минтруда России от 25 декабря 2012 года № 627. Таблица 10. (Указывается: - доступен полностью всем; - доступен полностью избирательно (указать, каким категориям инвалидов); - доступен частично всем; - доступен частично избирательно (указать категории инвалидов); - доступно условно, - недоступно).

\*\* Указываются мероприятия в соответствии с управленческим решением – «Рекомендации по адаптации основных структурных элементов объекта». Пункт 4 Приложения А.3 Паспорта объекта социальной инфраструктуры (Приказ Минтруда России от 25 декабря 2012 года № 627). Указывается вид работы в соответствии с классификатором: - текущий ремонт; - подготовка проектно-сметной документации; - строительство; - капитальный ремонт; - реконструкция; технические решения невозможны - организация альтернативной формы обслуживания)



Утвержден  
приказом Министерства образования  
и науки Российской Федерации  
от 9 ноября 2015 г. № 1309

**ПОРЯДОК  
ОБЕСПЕЧЕНИЯ УСЛОВИЙ ДОСТУПНОСТИ ДЛЯ ИНВАЛИДОВ ОБЪЕКТОВ  
И ПРЕДОСТАВЛЯЕМЫХ УСЛУГ В СФЕРЕ ОБРАЗОВАНИЯ, А ТАКЖЕ  
ОКАЗАНИЯ ИМ ПРИ ЭТОМ НЕОБХОДИМОЙ ПОМОЩИ**

1. Порядок обеспечения условий доступности для инвалидов объектов и предоставляемых услуг в сфере образования, а также оказания им при этом необходимой помощи определяет правила обеспечения условий доступности для инвалидов объектов (административные здания, строения, сооружения и помещения) (далее - объекты) Министерства образования и науки Российской Федерации, Федеральной службы по надзору в сфере образования и науки, Федерального агентства по делам молодежи, органов государственной власти субъектов Российской Федерации, осуществляющих государственное управление в сфере образования, органов местного самоуправления, осуществляющих управление в сфере образования (далее - органы), подведомственных органам организаций (далее - организации); услуг в сфере образования, предоставляемых органами и организациями в соответствии с Федеральным законом от 27 июля 2010 г. № 210-ФЗ «Об организации предоставления государственных и муниципальных услуг» (далее - услуги в сфере образования), а также оказания инвалидам при этом необходимой помощи в преодолении барьеров, мешающих получению услуг в сфере образования и использованию объектов наравне с другими лицами.

2. Руководители органов и организаций, предоставляющих услуги в сфере образования, в пределах установленных полномочий организуют инструктирование или обучение специалистов, работающих с инвалидами по вопросам, связанным с обеспечением доступности для инвалидов объектов и услуг в сфере образования с учетом имеющихся у них стойких расстройств функций организма и ограничений жизнедеятельности.

3. Руководителями органов и организаций, предоставляющих услуги в сфере образования, обеспечивается создание инвалидам следующих условий доступности объектов в соответствии с требованиями, установленными законодательными и иными нормативными правовыми актами:

- а) возможность беспрепятственного входа в объекты и выхода из них;
- б) возможность самостоятельного передвижения по территории объекта в целях доступа к месту предоставления услуги, в том числе с помощью работников объекта, предоставляющих услуги, ассистивных и вспомогательных технологий, а также сменного кресла-коляски;
- в) возможность посадки в транспортное средство и высадки из него перед входом в объект, в том числе с использованием кресла-коляски и, при необходимости, с помощью работников объекта;

г) сопровождение инвалидов, имеющих стойкие нарушения функции зрения, и возможность самостоятельного передвижения по территории объекта;

д) содействие инвалиду при входе в объект и выходе из него, информирование инвалида о доступных маршрутах общественного транспорта;

е) надлежащее размещение носителей информации, необходимой для обеспечения беспрепятственного доступа инвалидов к объектам и услугам, с учетом ограничений их жизнедеятельности, в том числе дублирование необходимой для получения услуги звуковой и зрительной информации, а также надписей, знаков и иной текстовой и графической информации знаками, выполненными рельефно-точечным шрифтом Брайля и на контрастном фоне;

ж) обеспечение допуска на объект, в котором предоставляются услуги, собаки-проводника при наличии документа, подтверждающего ее специальное обучение, выданного по форме и в порядке, утвержденных приказом Министерства труда и социальной защиты Российской Федерации от 22 июня 2015 г. № 386н (зарегистрирован Министерством юстиции Российской Федерации 21 июля 2015 г. регистрационный № 38115).



4. Руководителями органов и организаций, предоставляющих услуги в сфере образования, обеспечивается создание инвалидам следующих условий доступности услуг в соответствии с требованиями, установленными законодательными и иными нормативными правовыми актами:

а) наличие при входе в объект вывески с названием организации, графиком работы организации, плана здания, выполненных рельефно-точечным шрифтом Брайля и на контрастном фоне;

б) оказание инвалидам помощи, необходимой для получения в доступной для них форме информации о правилах предоставления услуги, в том числе об оформлении необходимых для получения услуги документов, о совершении ими других необходимых для получения услуги действий;

в) предоставление инвалидам по слуху, при необходимости, услуги с использованием русского жестового языка, включая обеспечение допуска на объект сурдопереводчика, тифлопереводчика;

г) наличие в одном из помещений, предназначенных для проведения массовых мероприятий, индукционных петель и звукоусиливающей аппаратуры;

д) адаптация официального сайта органа и организации, предоставляющих услуги в сфере образования, для лиц с нарушением зрения (слабовидящих);

е) обеспечение предоставления услуг тьютора организацией, предоставляющей услуги в сфере образования, на основании соответствующей рекомендации в заключении психолого-медико-педагогической комиссии или индивидуальной программе реабилитации инвалида;

ж) предоставление бесплатно учебников и учебных пособий, иной учебной литературы, а также специальных технических средств обучения коллективного и индивидуального пользования;

з) оказание работниками органов и организаций, предоставляющих услуги в сфере образования, иной необходимой инвалидам помощи в преодолении барьеров, мешающих получению услуг в сфере образования и использованию объектов наравне с другими лицами;

и) условия доступности услуг в сфере образования для инвалидов, предусмотренные:

Порядком организации и осуществления образовательной деятельности по образовательным программам среднего профессионального образования, утвержденным приказом Министерства образования и науки Российской Федерации от 14 июня 2013 г. № 464 (зарегистрирован Министерством юстиции Российской Федерации 30 июля 2013 г., регистрационный № 29200), с изменениями, внесенными приказами Министерства образования и науки Российской Федерации от 22 января 2014 г. № 31 (зарегистрирован Министерством юстиции Российской Федерации 7 марта 2014 г., регистрационный № 31539) и от 15 декабря 2014 г. № 1580 (зарегистрирован Министерством юстиции Российской Федерации 15 января 2015 г., регистрационный № 35545);

Порядком организации и осуществления образовательной деятельности по дополнительным общеобразовательным программам, утвержденным приказом Министерства образования и науки Российской Федерации от 29 августа 2013 г. № 1008 (зарегистрирован Министерством юстиции Российской Федерации 27 ноября 2013 г., регистрационный № 30468);

Порядком организации и осуществления образовательной деятельности по основным общеобразовательным программам - образовательным программам дошкольного образования, утвержденным приказом Министерства образования и науки Российской Федерации от 30 августа 2013 г. № 1014 (зарегистрирован Министерством юстиции Российской Федерации 26 сентября 2013 г., регистрационный № 30038);

Порядком организации и осуществления образовательной деятельности по основным общеобразовательным программам - образовательным программам начального общего, основного общего и среднего общего образования, утвержденным приказом Министерства образования и науки Российской Федерации от 30 августа 2013 г. № 1015 (зарегистрирован Министерством юстиции Российской Федерации 1 октября 2013 г., регистрационный № 30067), с изменениями, внесенными приказами Министерства образования и науки Российской Федерации от 13 декабря 2013 г., № 1342 (зарегистрирован Министерством юстиции Российской Федерации 7 февраля 2014 г., регистрационный № 31250), от 28 мая 2014 г. № 598 (зарегистрирован Министерством юстиции Российской Федерации 1 августа 2014 г., регистрационный № 33406) и от 17 июля 2015 г. № 734 (зарегистрирован Министерством юстиции Российской Федерации 13 августа 2015 г., регистрационный № 38490);



Порядком организации и осуществления образовательной деятельности по образовательным программам высшего образования - программам бакалавриата, программам специалитета, программам магистратуры, утвержденным приказом Министерства образования и науки Российской Федерации от 19 декабря 2013 г. № 1367 (зарегистрирован Министерством юстиции Российской Федерации 24 февраля 2014 г., регистрационный № 31402), с изменениями, внесенными приказом Министерства образования и науки Российской Федерации от 15 января 2015 г. № 7 (зарегистрирован Министерством юстиции Российской Федерации 11 февраля 2015 г., регистрационный № 35965).

5. Органами и организациями, предоставляющими услуги в сфере образования, осуществляются меры по обеспечению проектирования, строительства и приемки с 1 июля 2016 г. вновь вводимых в эксплуатацию, а также прошедших капитальный ремонт, реконструкцию, модернизацию объектов, в которых осуществляется предоставление услуг, а также по обеспечению закупки с 1 июля 2016 г. транспортных средств для обслуживания населения с соблюдением требований к их доступности для инвалидов, установленных статьей 15 Федерального закона от 24 ноября 1995 г. № 181-ФЗ "О социальной защите инвалидов в Российской Федерации", а также норм и правил, предусмотренных пунктом 41 перечня национальных стандартов и сводов правил (частей таких стандартов и сводов правил), в результате применения которых на обязательной основе обеспечивается соблюдение требований Федерального закона "Технический регламент о безопасности зданий и сооружений", утвержденного постановлением Правительства Российской Федерации от 26 декабря 2014 г. № 1521.

6. Органы и организации, предоставляющие услуги в сфере образования в арендуемых для предоставления услуг объектах, которые невозможно полностью приспособить с учетом потребностей инвалидов, принимают меры по заключению дополнительных соглашений с арендодателем либо по включению в проекты договоров их аренды условий о выполнении собственником объекта требований по обеспечению условий доступности для инвалидов данного объекта.

7. Органы и организации, предоставляющие услуги в сфере образования, в целях определения мер по поэтапному повышению уровня доступности для инвалидов объектов и предоставляемых услуг проводят обследование данных объектов и предоставляемых услуг, по результатам которого составляется паспорт доступности для инвалидов объекта и услуг (далее соответственно - обследование и паспортизация, Паспорт доступности).

8. Паспорт доступности содержит следующие разделы:

- а) краткая характеристика объекта и предоставляемых на нем услуг;
- б) оценка соответствия уровня доступности для инвалидов объекта и имеющихся недостатков в обеспечении условий его доступности для инвалидов с использованием показателей, предусмотренных пунктом 11 настоящего Порядка;
- в) оценка соответствия уровня доступности для инвалидов предоставляемых услуг и имеющихся недостатков в обеспечении условий их доступности для инвалидов с использованием показателей, предусмотренных пунктом 12 настоящего Порядка;
- г) управленческие решения по срокам и объемам работ, необходимых для приведения объекта и порядка предоставления на нем услуг в соответствие с требованиями законодательства Российской Федерации.

9. Для проведения обследования и паспортизации распорядительным актом органа или организации, предоставляющих услуги в сфере образования, создается комиссия по проведению обследования и паспортизации объекта и предоставляемых на нем услуг (далее - Комиссия), утверждаются ее состав, план-график проведения обследования и паспортизации, а также организуется работа Комиссии.

10. В состав Комиссии включаются (по согласованию) представители общественных объединений инвалидов, осуществляющих свою деятельность на территории поселения, муниципального района, городского округа, где расположен объект, на котором планируется проведение обследования и паспортизации.

11. Оценка соответствия уровня обеспечения доступности для инвалидов объектов осуществляется с использованием следующих показателей доступности для инвалидов объектов и предоставляемых услуг в сфере образования:

- а) удельный вес введенных с 1 июля 2016 г. в эксплуатацию объектов (зданий, помещений),



в которых предоставляются услуги в сфере образования, а также используемых для перевозки инвалидов транспортных средств, полностью соответствующих требованиям доступности для инвалидов, от общего количества вновь вводимых объектов и используемых для перевозки инвалидов транспортных средств;

б) удельный вес существующих объектов, которые в результате проведения после 1 июля 2016 г. на них капитального ремонта, реконструкции, модернизации полностью соответствуют требованиям доступности для инвалидов объектов и услуг, от общего количества объектов, прошедших капитальный ремонт, реконструкцию, модернизацию;

в) удельный вес существующих объектов, на которых до проведения капитального ремонта или реконструкции обеспечивается доступ инвалидов к месту предоставления услуги, предоставление необходимых услуг в дистанционном режиме, предоставление, когда это возможно, необходимых услуг по месту жительства инвалида, от общего количества объектов, на которых в настоящее время невозможно полностью обеспечить доступность с учетом потребностей инвалидов;

г) удельный вес объектов, на которых обеспечиваются условия индивидуальной мобильности инвалидов и возможность для самостоятельного их передвижения по объекту, от общего количества объектов, на которых инвалидам предоставляются услуги, в том числе, на которых имеются:

выделенные стоянки автотранспортных средств для инвалидов;

сменные кресла-коляски;

адаптированные лифты;

поручни;

пандусы;

подъемные платформы (аппарели);

раздвижные двери;

доступные входные группы;

доступные санитарно-гигиенические помещения;

достаточная ширина дверных проемов в стенах, лестничных маршей, площадок от общего количества объектов, на которых инвалидам предоставляются услуги в сфере образования;

д) удельный вес объектов с надлежащим размещением оборудования и носителей информации, необходимых для обеспечения беспрепятственного доступа к объектам (местам предоставления услуг) с учетом ограничений жизнедеятельности инвалида, а также надписей, знаков и иной текстовой и графической информации, выполненной рельефно-точечным шрифтом Брайля и на контрастном фоне, от общего количества объектов, на которых инвалидам предоставляются услуги в сфере образования;

е) удельный вес объектов в сфере образования, имеющих утвержденные Паспорта доступности, от общего количества объектов, на которых предоставляются услуги в сфере образования.

12. Оценка соответствия уровня обеспечения доступности для инвалидов услуг осуществляется с использованием следующих показателей доступности для инвалидов объектов и предоставляемых услуг в сфере образования:

а) удельный вес объектов, в которых одно из помещений, предназначенных для проведения массовых мероприятий, оборудовано индукционной петлей и звукоусиливающей аппаратурой, от общего количества объектов, на которых инвалидам предоставляются услуги в сфере образования;

б) удельный вес услуг в сфере образования, предоставляемых с использованием русского жестового языка, допуском сурдопереводчика и тифлосурдопереводчика, от общего количества предоставляемых услуг в сфере образования;

в) доля работников органов и организаций, предоставляющих услуги в сфере образования, прошедших инструктирование или обучение для работы с инвалидами по вопросам, связанным с обеспечением доступности для инвалидов объектов и услуг в сфере образования в соответствии с законодательством Российской Федерации и законодательством субъектов Российской Федерации, от общего числа работников органов и организаций, предоставляющих услуги в сфере образования;

г) удельный вес услуг в сфере образования, предоставляемых инвалидам с сопровождением ассистента-помощника, от общего количества предоставляемых услуг в сфере образования;



д) удельный вес услуг в сфере образования, предоставляемых инвалидам с сопровождением тьютора, от общего количества предоставляемых услуг в сфере образования;

е) доля педагогических работников дошкольных образовательных организаций и общеобразовательных организаций, имеющих образование и (или) квалификацию, позволяющие осуществлять обучение по адаптированным основным общеобразовательным программам, от общего числа педагогических работников дошкольных образовательных организаций и общеобразовательных организаций;

ж) доля детей-инвалидов в возрасте от 5 до 18 лет, получающих дополнительное образование, от общего числа детей-инвалидов данного возраста;

з) доля детей-инвалидов в возрасте от 1,5 до 7 лет, охваченных дошкольным образованием, от общего числа детей-инвалидов данного возраста;

и) доля детей-инвалидов, которым созданы условия для получения качественного общего образования, от общего числа детей-инвалидов школьного возраста;

к) удельный вес органов и организаций, предоставляющих услуги в сфере образования, официальный сайт которых адаптирован для лиц с нарушением зрения (слабовидящих).

13. По результатам обследования объекта и предоставляемых на нем услуг Комиссией для включения в Паспорт доступности разрабатываются (с учетом положений об обеспечении «разумного приспособления» Конвенции о правах инвалидов от 13 декабря 2006 г. предложения по принятию управленческих решений, в том числе:

по созданию (с учетом потребностей инвалидов) условий доступности существующего объекта и предоставляемых услуг в соответствии с частью 4 статьи 15 Федерального закона от 24 ноября 1995 г. № 181-ФЗ «О социальной защите инвалидов в Российской Федерации» в случае невозможности полностью приспособить объект с учетом потребностей инвалидов до его реконструкции или капитального ремонта;

по определению мероприятий, учитываемых в планах развития объекта, в сметах его капитального и текущего ремонта, реконструкции, модернизации, в графиках переоснащения объекта и закупки нового оборудования, в целях повышения уровня его доступности и условий для предоставления на нем услуг с учетом потребностей инвалидов;

по включению в технические задания на разработку проектно-сметной документации по проектированию, строительству, оснащению приспособлениями и оборудованием вновь вводимых в эксплуатацию объектов, на которых предоставляются услуги в сфере образования, условий, обеспечивающих их полное соответствие требованиям доступности объектов для инвалидов с 1 июля 2016 года.

14. Паспорт доступности организации, разработанный Комиссией, утверждается руководителем организации и представляется в течение 10 рабочих дней после утверждения:

муниципальными организациями - в орган местного самоуправления, на территории которого ими осуществляется деятельность;

государственными организациями, находящимися в ведении органов государственной власти субъектов Российской Федерации, осуществляющих государственное управление в сфере образования, - в органы государственной власти субъектов Российской Федерации, осуществляющие государственное управление в сфере образования;

федеральными государственными организациями - в федеральные государственные органы, осуществляющие функции учредителя указанных организаций.

Паспорт доступности органа утверждается руководителем органа.

15. В случае предоставления услуги в арендуемом помещении (здании) или с использованием арендуемого транспортного средства в состав Комиссии включается представитель собственника арендуемого помещения (здания) или транспортного средства, а в предложениях по повышению уровня доступности объекта учитываются его предложения, которые вытекают из обязанности собственника обеспечивать условия доступности для инвалидов объектов и услуг в соответствии с частью 4 статьи 15 Федерального закона от 24 ноября 1995 г. № 181-ФЗ «О социальной защите инвалидов в Российской Федерации»

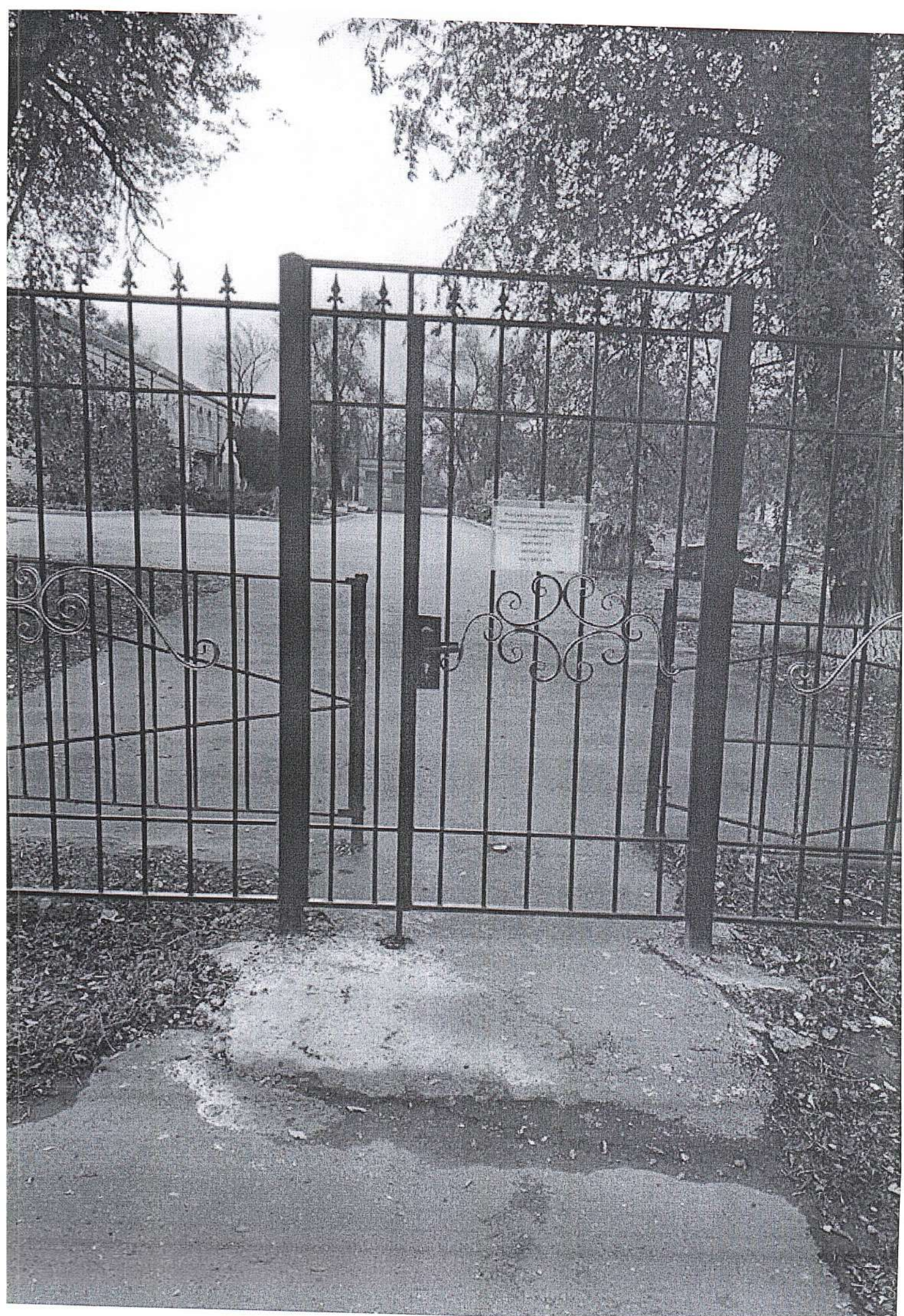
16. Органы и организации, предоставляющие услуги в сфере образования, с использованием показателей, предусмотренных пунктами 11 и 12 настоящего Порядка, а также на основании представленных Паспортов доступности разрабатывают и утверждают планы мероприятий (далее - «дорожные карты») по повышению значений показателей доступности для инвалидов объектов и услуг в соответствии с Правилами разработки федеральными органами



исполнительной власти, органами исполнительной власти субъектов Российской Федерации, органами местного самоуправления мероприятий по повышению значений показателей доступности для инвалидов и услуг в установленных сферах деятельности, утвержденными постановлением Правительства Российской Федерации от 17 июня 2015 г. № 599.

17. «Дорожные карты», разработанные и утвержденные Федеральной службой по надзору в сфере образования и науки и Федеральным агентством по делам молодежи, представляются в Министерство образования и науки Российской Федерации.

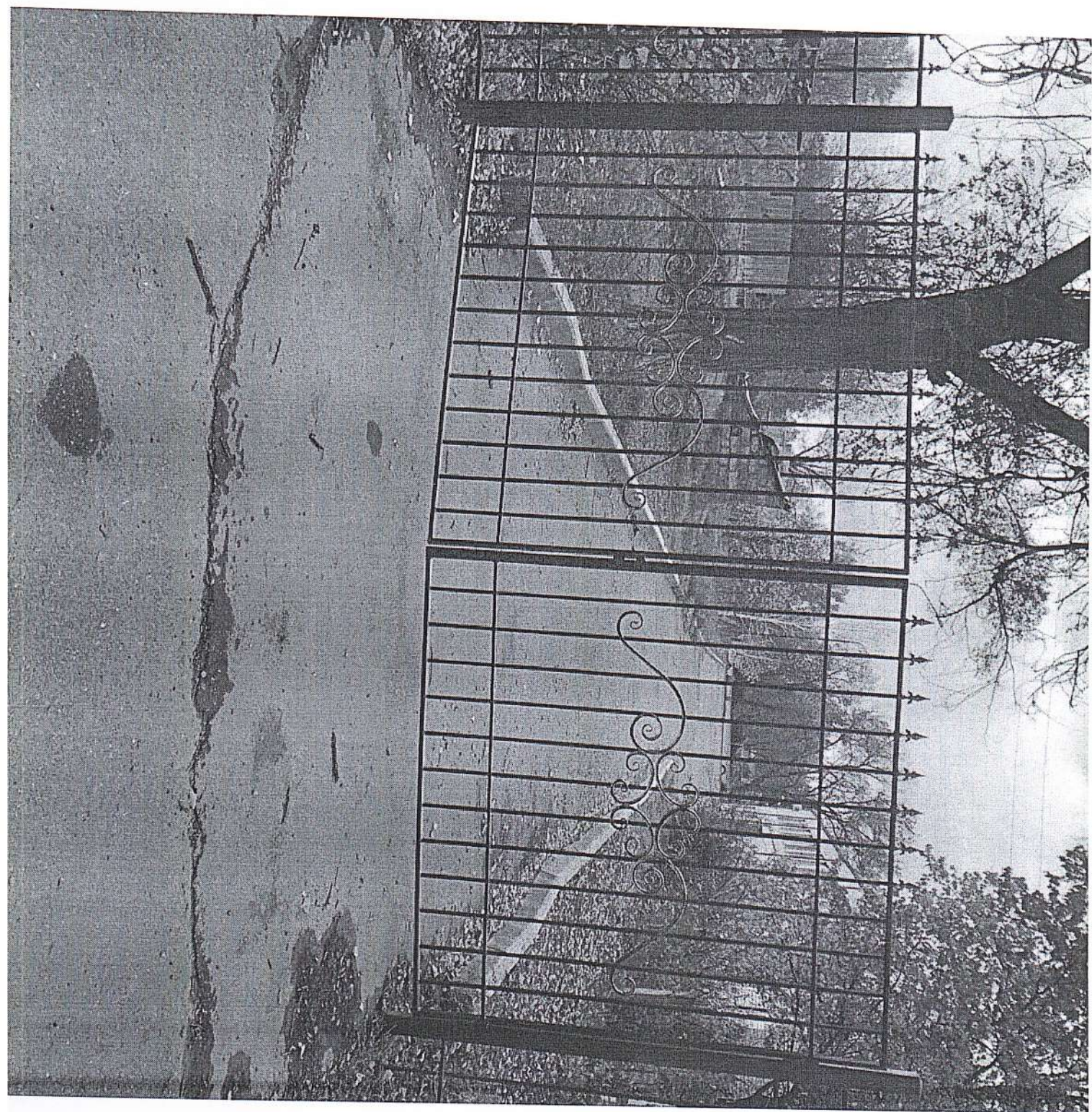








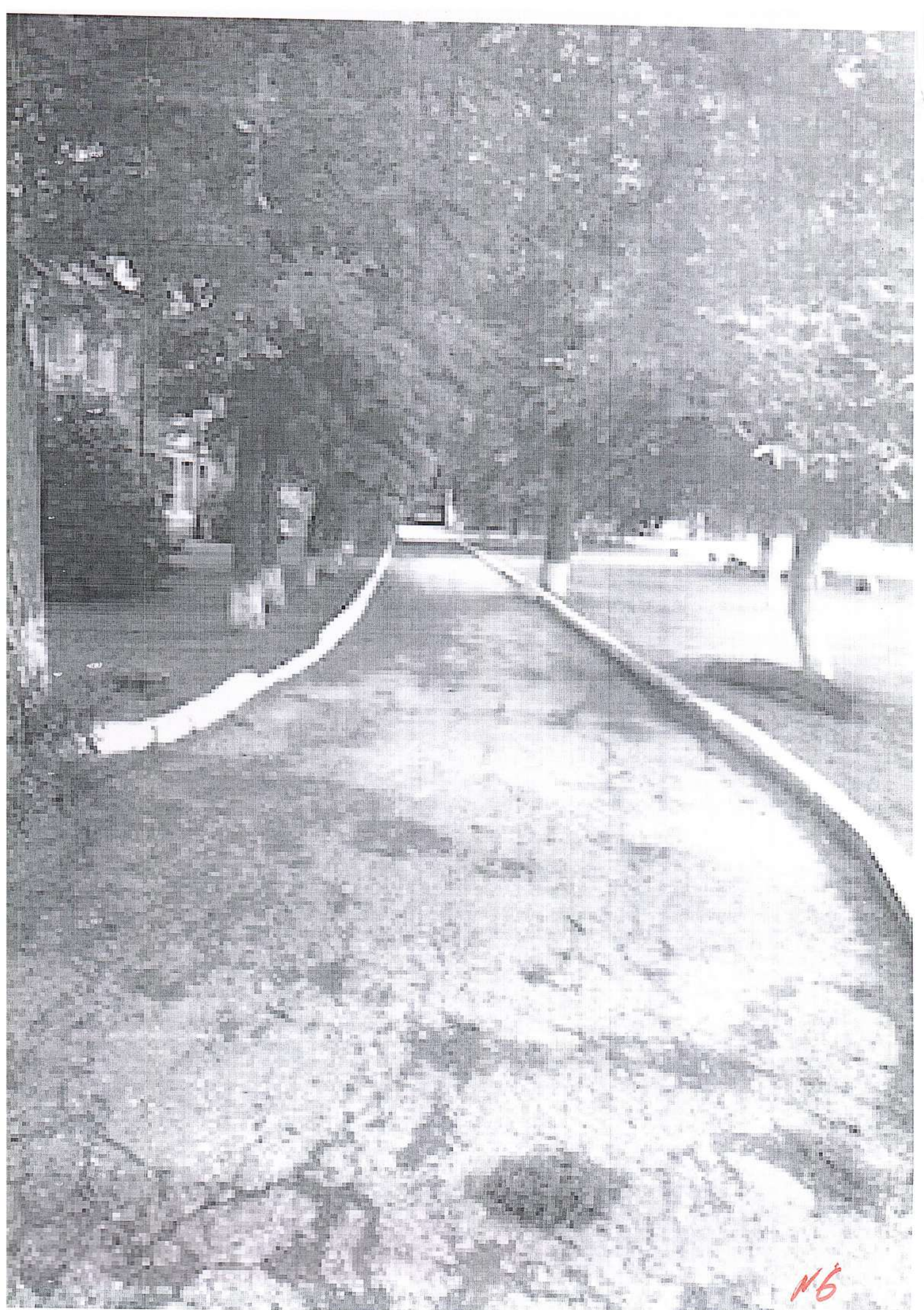












46



**I. Регистрации права собственности**

Дата записи	Полное наименование учреждения, предприятия или организации	Документы, устанавливающие право собственности, с указанием кем, когда и за каким номером выданы	Долевое участие при общей собственности	Подпись лица, считающего запись правильной
20.11.07	Муниципальное общеобразовательное учреждение «Средняя общеобразовательная школа №1»	Регистрация прав собственности не проводилась.		<i>[Подпись]</i>

**II. Экспликация земельного участка - кв.м**

Площадь участка		Незастроенная площадь			
по документам	фактически	застроенная	замошенная	озелененная	прочая
	30765	1874			
					незастроенная

**III. Благоустройство полезной площади (кв. м)**

Водопровод	Канализация	Отопление					Централизованное газовое водоснабжение	Газоснабжение	Электроснабжение	Лифты		Электролифты	Стационарные лифты
		от ТЭЦ	от групповой (индивидуальной)	от АГВ	тепловое	центральное				внутриквартирные	внутриквартирные		
3284,1	3284,1	0	0	0	0	3284,1	0	0	3284,1	0	0	0	0

**IV. Общие сведения**  
 Назначение НЕЖИЛОЕ  
 Использование По назначению  
 Количество мест (мощность) \_\_\_\_\_

**V. Исчисление площадей и объемов зданий и его частей (подвалов, полуподвалов и пристроек)**

Литер по плану	наименование здания и его частей	Формула для подсчета площади по наружному обмеру	Площадь (кв.м)	Высота (м)	Объем (куб.м)
А	Средняя школа	$(49,55 \cdot 18,65) + 13,1 \cdot 49,55 + 29,6 \cdot 9,4 + 4 \cdot (0,8 \cdot 0,8)$	1854,0	7,0	12978
а	Пристройка	$5 \cdot 4$	20,0	3,2	64,0

КОПИЯ  
 ВЕРНА

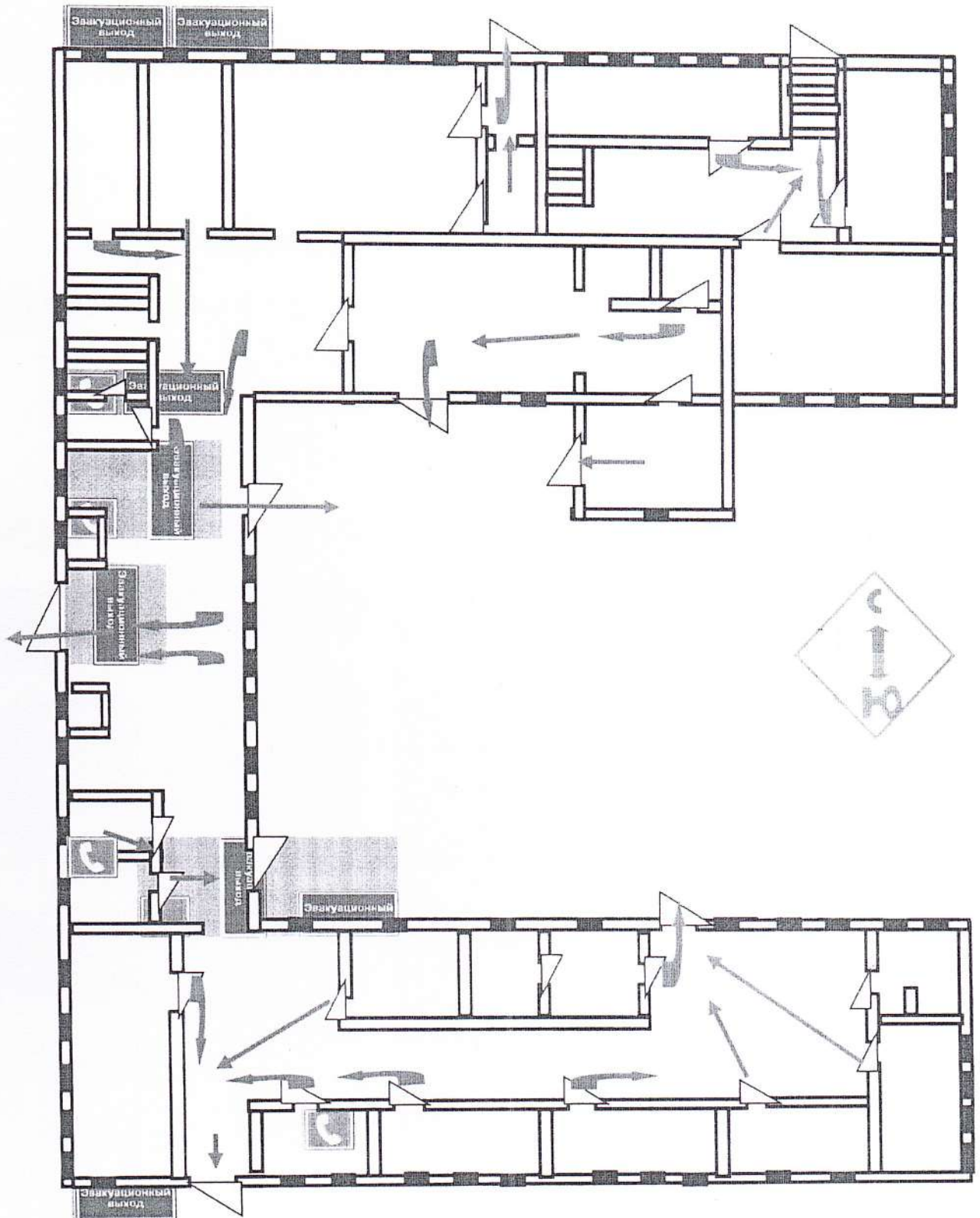


*М.М.Сидоров*  
*Т.С.Сидорова*



ПРИЛОЖЕНИЕ 2

СХЕМА ЭВАКУАЦИИ 1 ЭТАЖ



- ТЕЛЕФОН,



- ЭВАКУАЦИОННЫЙ ВЫХОД,



- НАПРАВЛЕНИЕ ПРИ ЭВАКУАЦИИ,

Разработал преподаватель – организатор ОБЖ Чашкин В.П.

217

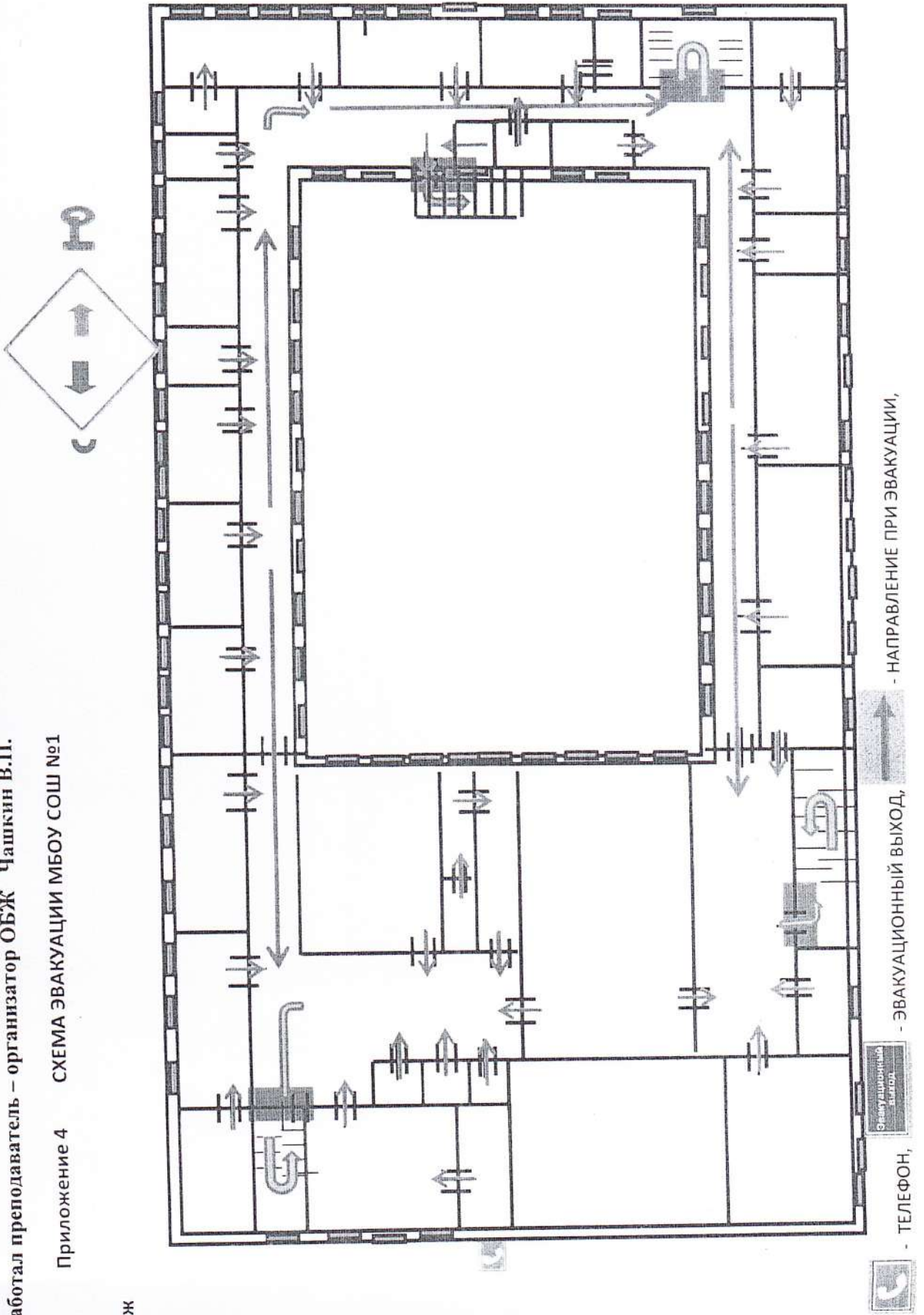
14



Разработал преподаватель – организатор ОБЖ Чашкин В.П.

Приложение 4 СХЕМА ЭВАКУАЦИИ МБОУ СОШ №1

II этаж



18

118



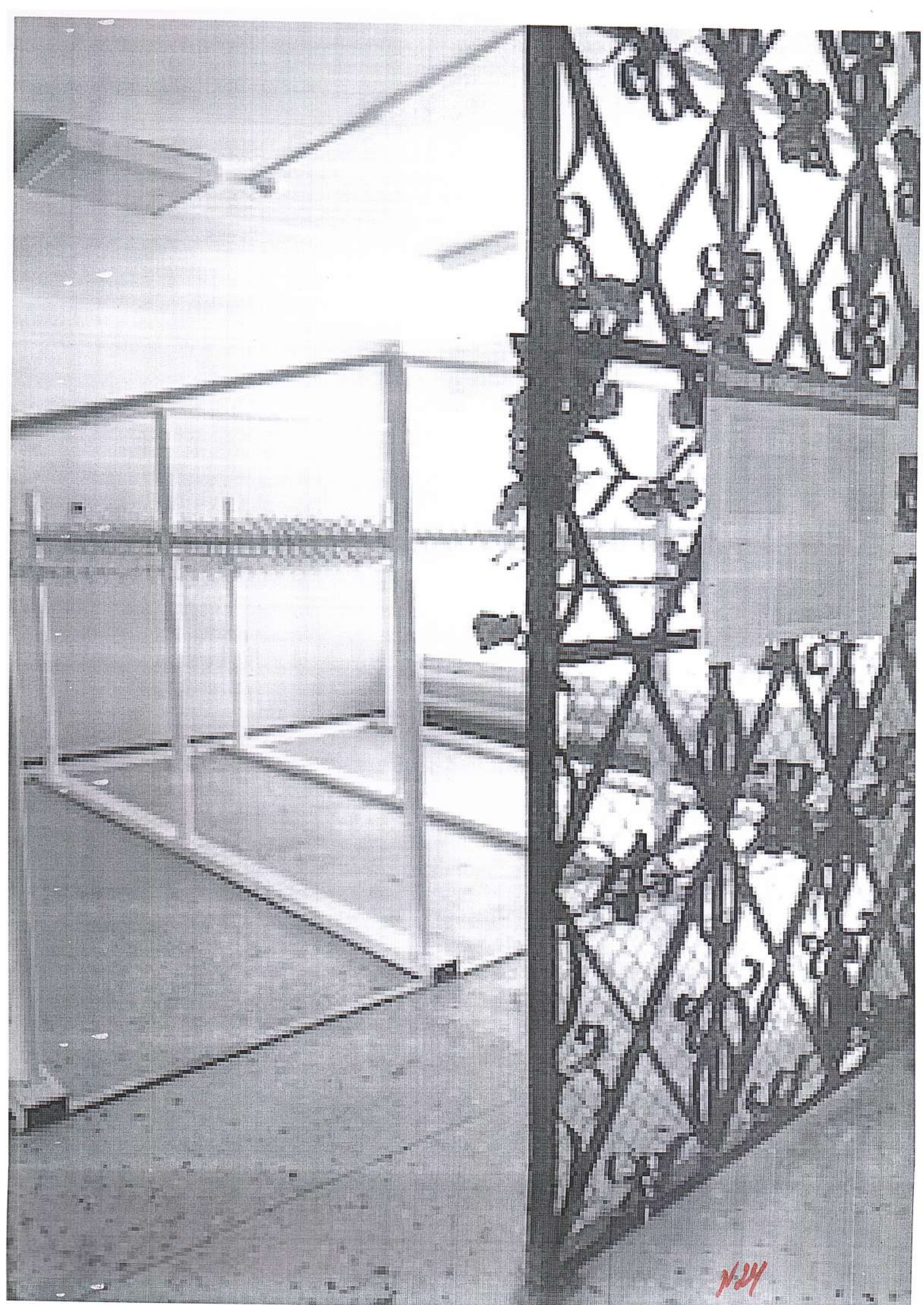


*WAA*









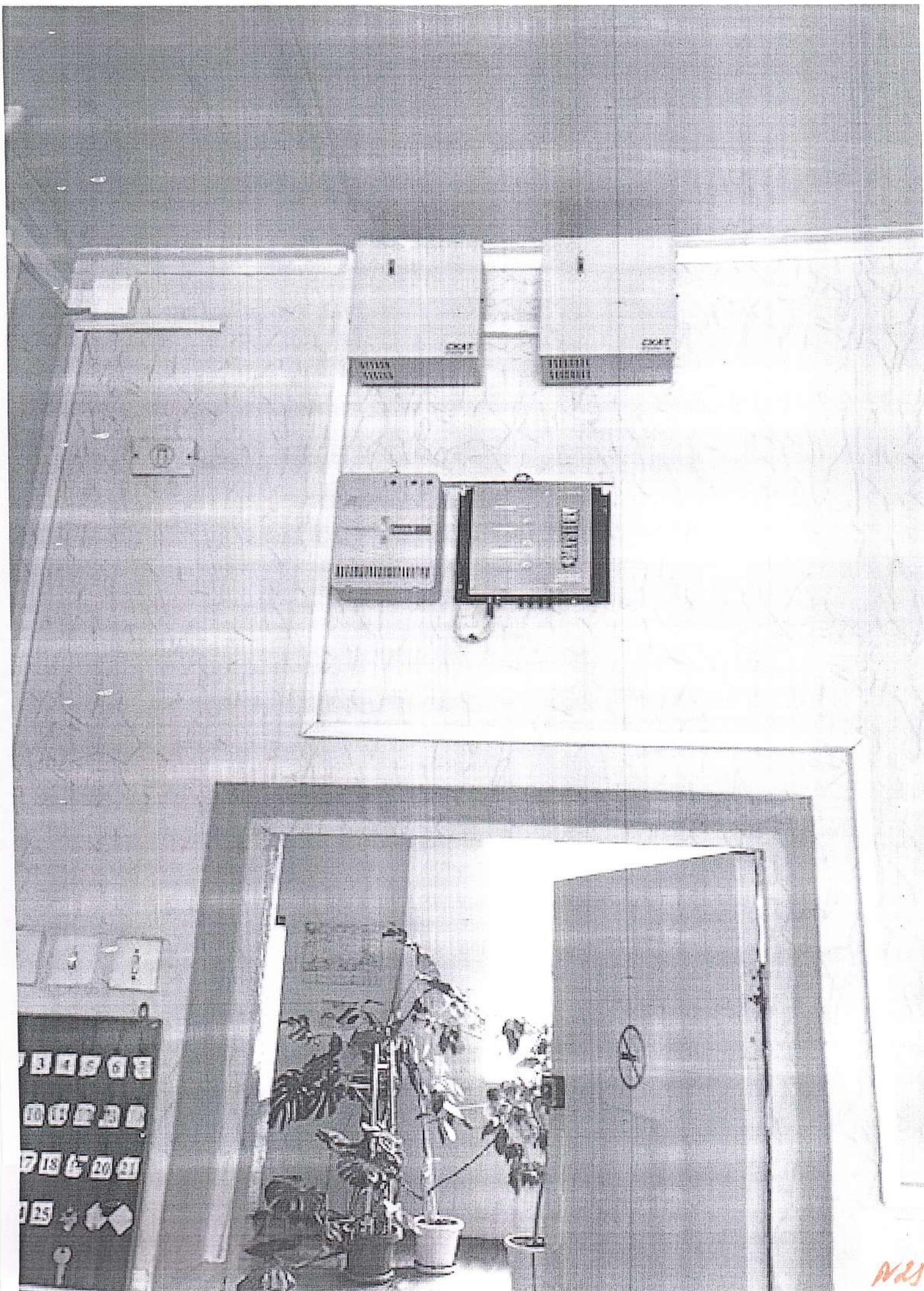
124





1224





SYSTEM  
MAY 1968

SYSTEM  
MAY 1968

SYSTEM  
MAY 1968

SYSTEM  
MAY 1968

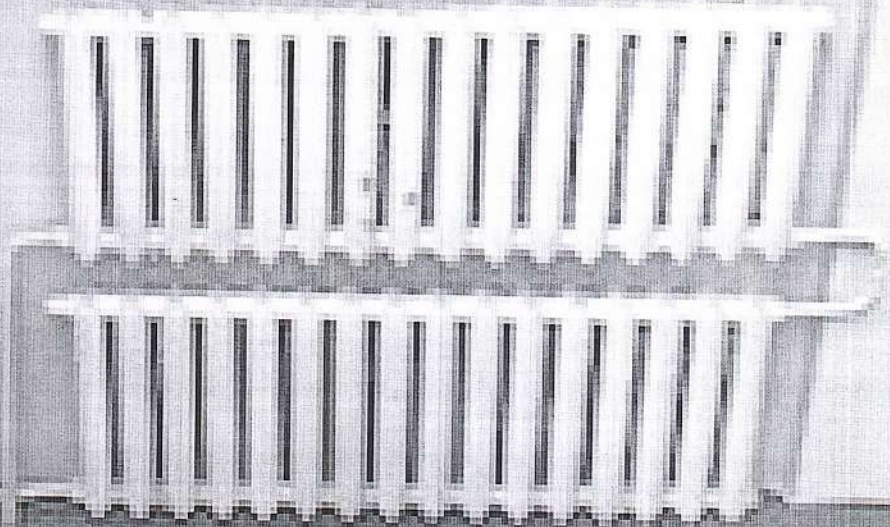
1  
2  
3  
4  
5  
6  
7  
8  
9  
10  
11  
12  
13  
14  
15  
16  
17  
18  
19  
20  
21  
22  
23  
24  
25  
26  
27  
28  
29  
30  
31  
32  
33  
34  
35  
36  
37  
38  
39  
40  
41  
42  
43  
44  
45  
46  
47  
48  
49  
50  
51  
52  
53  
54  
55  
56  
57  
58  
59  
60  
61  
62  
63  
64  
65  
66  
67  
68  
69  
70  
71  
72  
73  
74  
75  
76  
77  
78  
79  
80  
81  
82  
83  
84  
85  
86  
87  
88  
89  
90  
91  
92  
93  
94  
95  
96  
97  
98  
99  
100

NLS





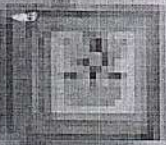




124



ВЫХОД



124





02/21

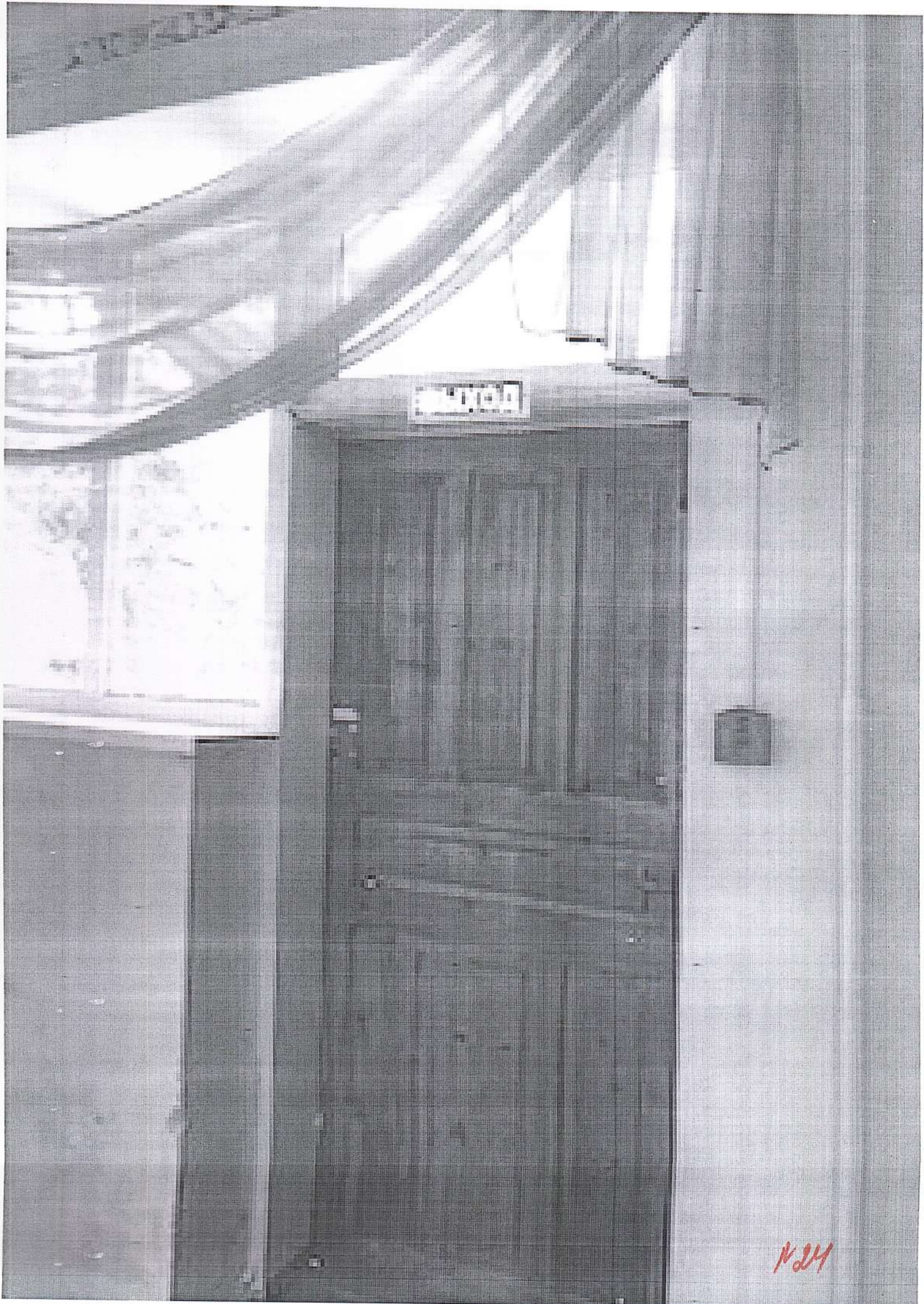




EXIT

N24

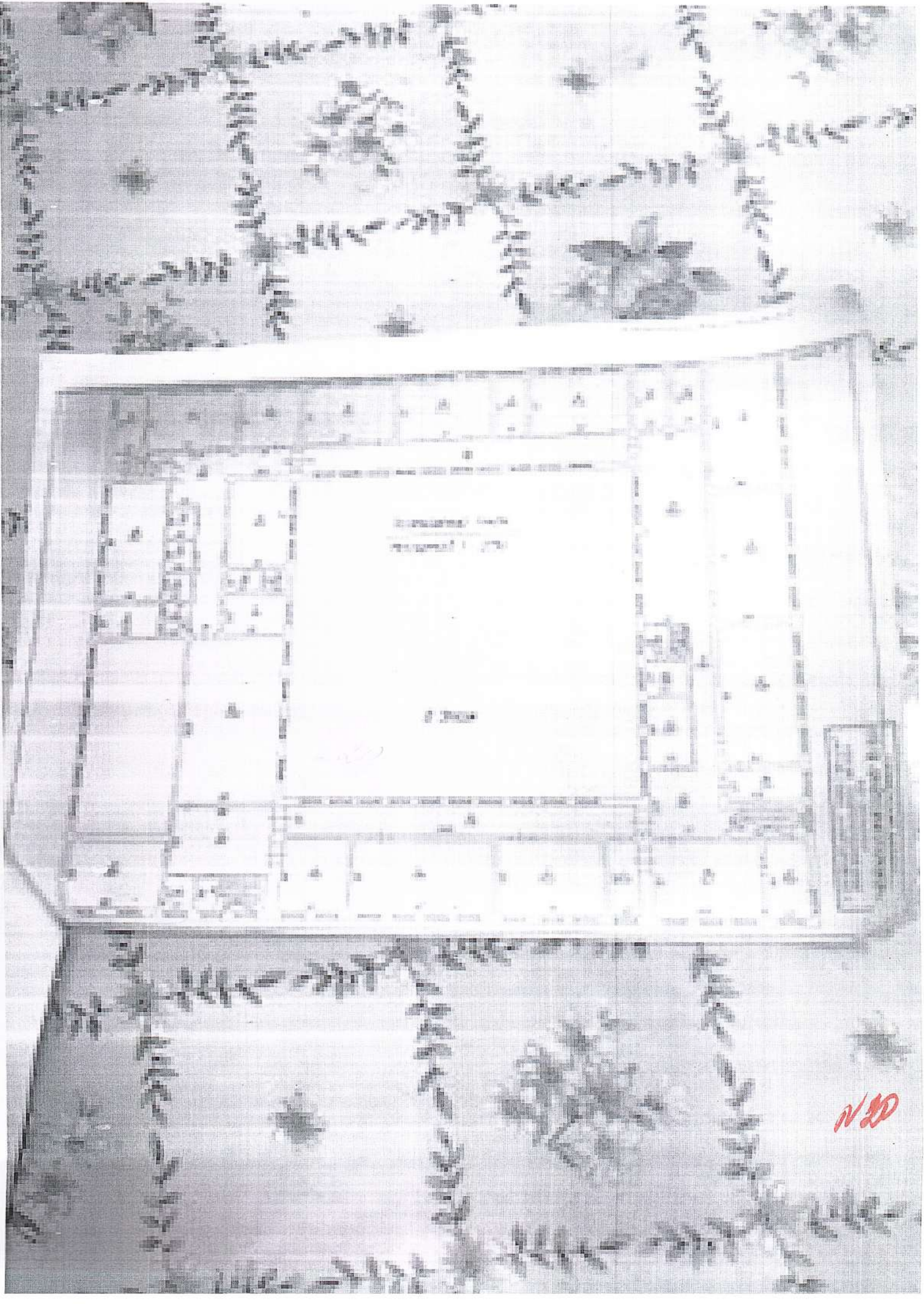




ВХОД

№ 24





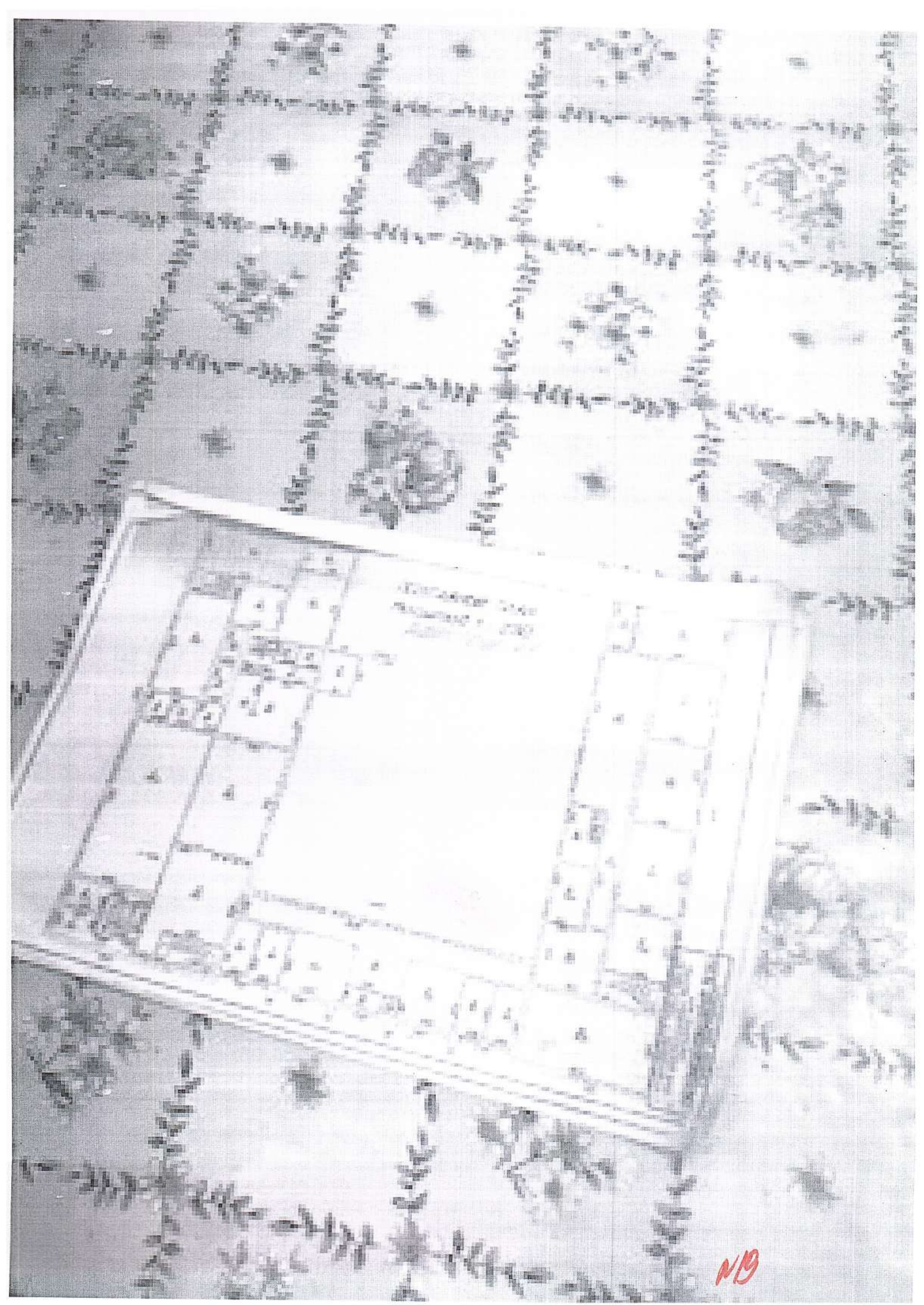
RESEARCH CENTER  
UNIVERSITY OF CALIFORNIA

1960

100

2/20



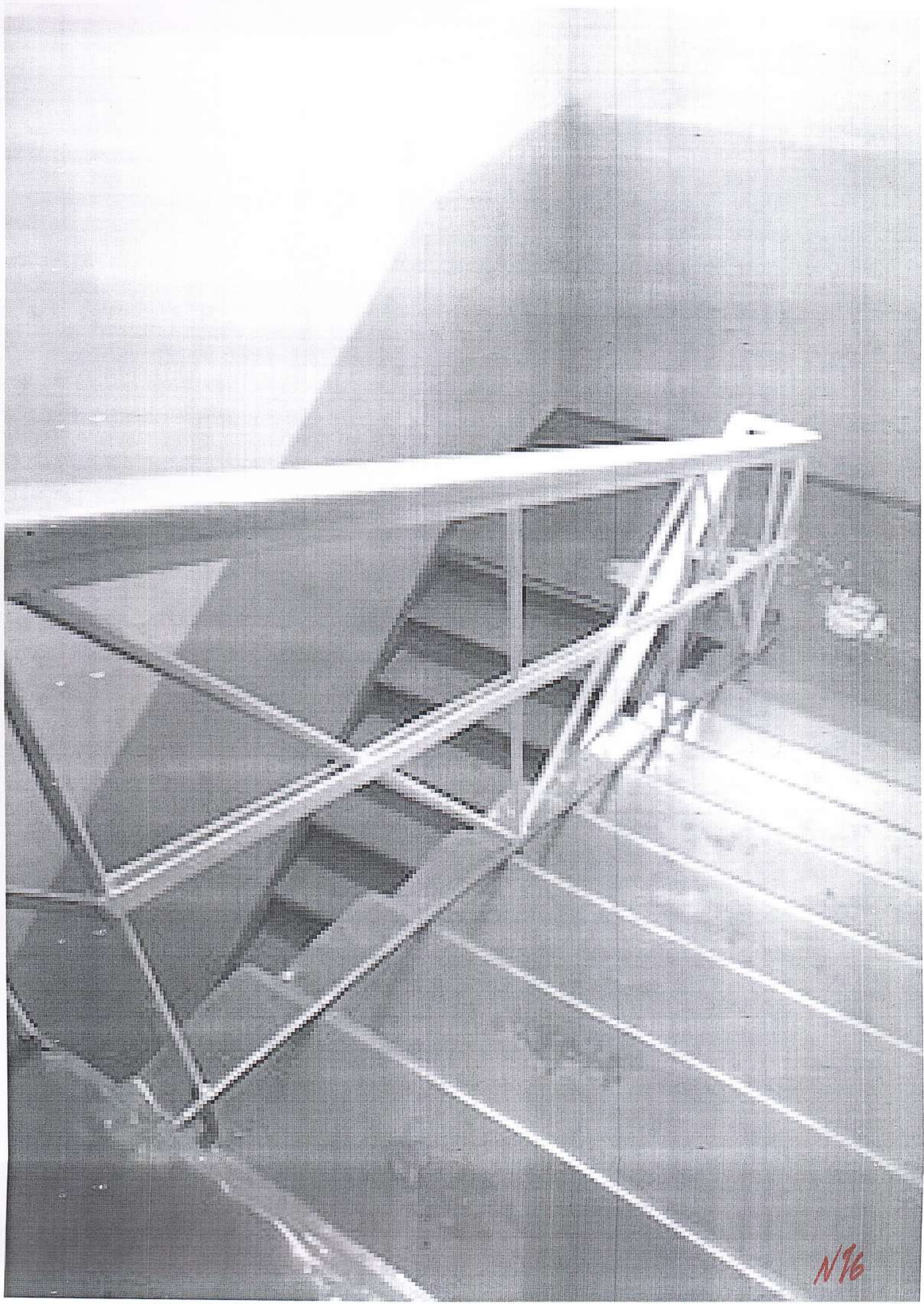


NB



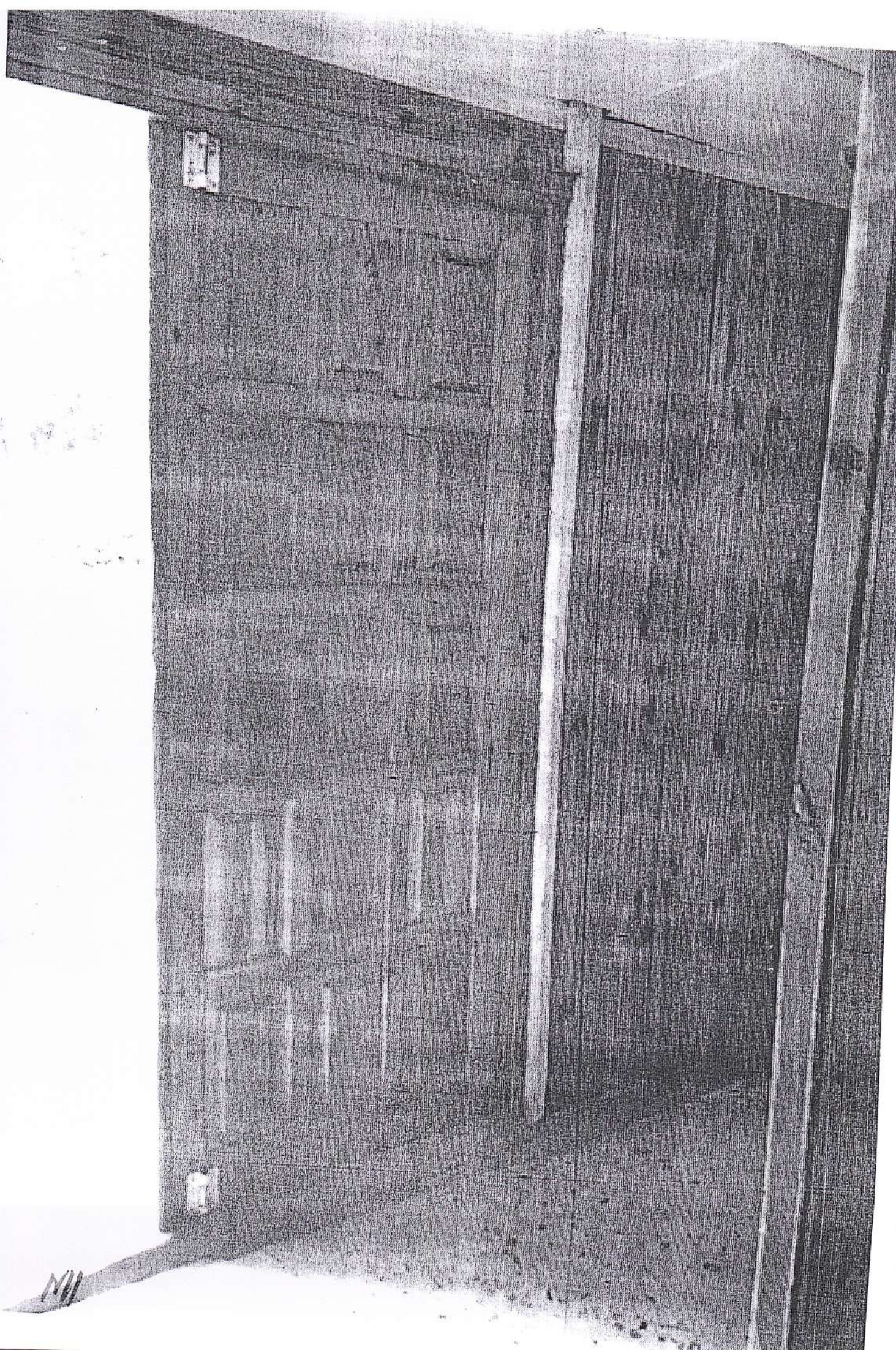






N96

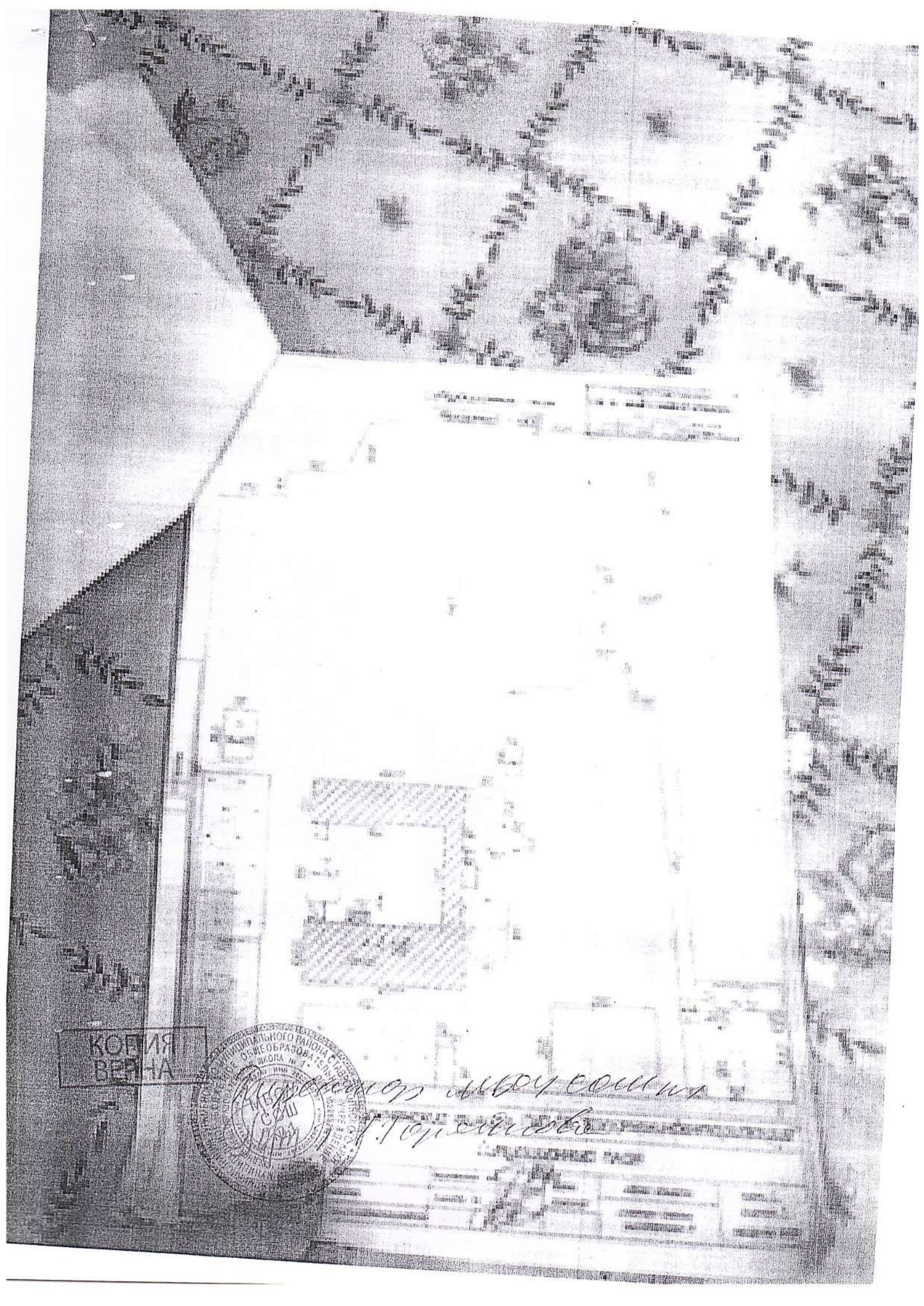










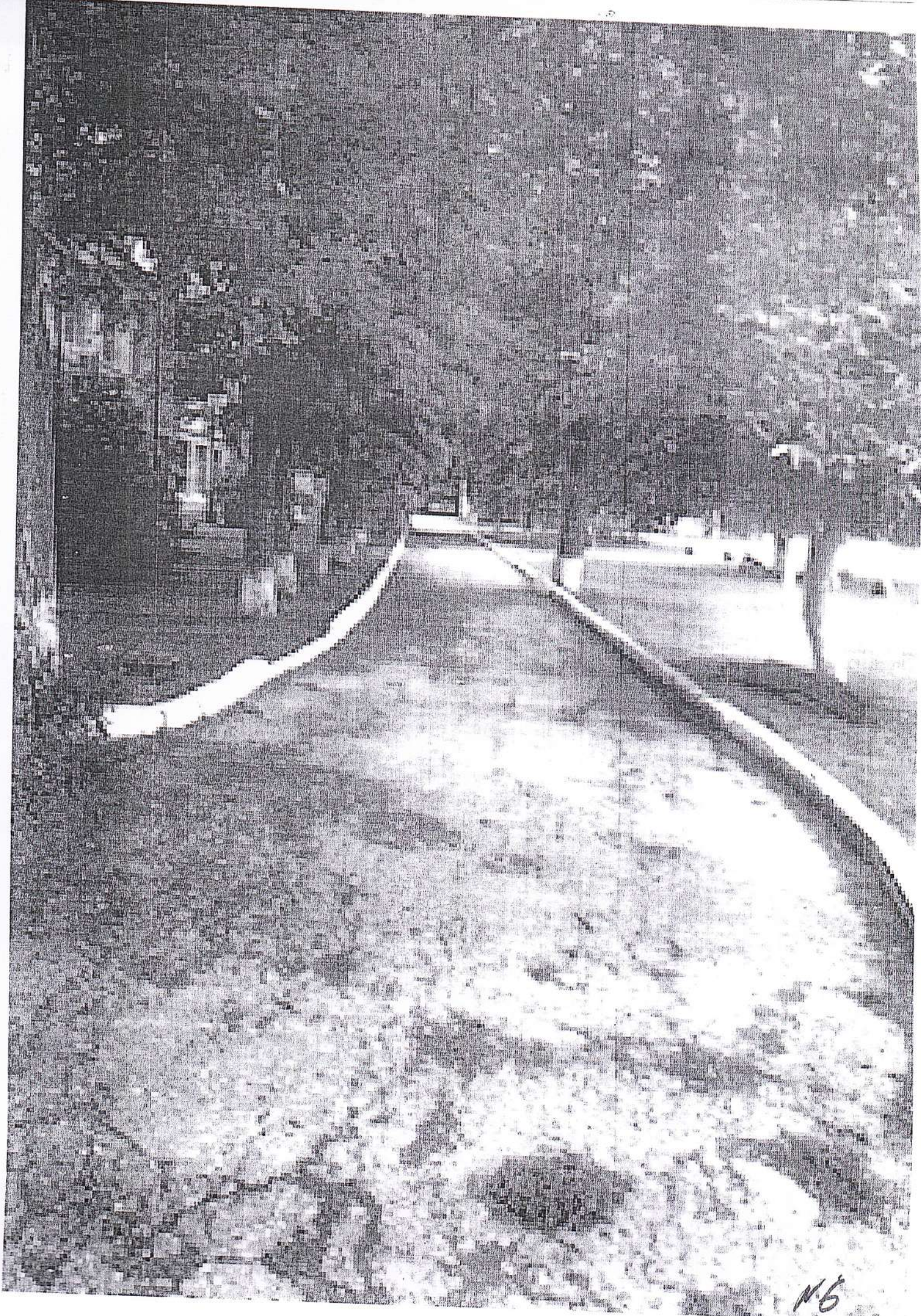


КОПИЯ  
ВЕРНА



Александр Иванович  
Торшанов





N.6